



L'impronta del Credito Cooperativo sull'Italia

RAPPORTO 2021





Rapporto 2021



Pubblicazione compensata
tramite un progetto
di forestazione in Italia

2022 | LBB-59-CEA

Con il contributo di AzzeroCO₂, questo Bilancio di Coerenza è ad impatto zero.
L'anidride carbonica prodotta è stata compensata con un progetto di riforestazione del Delta del Po.

L'impronta del Credito Cooperativo sull'Italia

RAPPORTO 2021

Presentazione

La sostenibilità in Europa ha acquisito spessore normativo. Un percorso iniziato dalla Commissione Europea nel 2018, che si va compiendo progressivamente, con l'approvazione della "tassonomia verde", ovvero dei criteri da rispettare perché le attività possano essere definite sostenibili e quella "sociale" (in arrivo), con l'aggiornamento della Direttiva sulla rendicontazione non finanziaria, la trasparenza delle informative sui prodotti sostenibili, la nuova Direttiva sulla rendicontazione di sostenibilità delle imprese ed altri provvedimenti.

Certamente la sollecitazione regolamentare spingerà la necessaria transizione green, e questo sarà di sicuro un bene. Si intravede, però, anche una sfida, quella di **conservare la "multisemanticità" – ovvero la pluralità di significati – e multidimensionalità della sostenibilità.** Che non può essere appiattita solo sulla dimensione ambientale perché più agevolmente monitorabile. Sappiamo, infatti, che la sostenibilità riguarda il clima, ma anche gli assetti economici e sociali, demografici e relazionali, dimensioni sempre più rilevanti per la tenuta e la coesione delle comunità. Fondamentale quindi continuare a lavorare per valorizzare tutte le dimensioni della nuova filosofia ESG (Environmental, Social e Governance). In particolare, appare rilevante che la nuova "algebra" della sostenibilità riesca ad intercettare il **valore sociale dell'inclusione, della relazione, della proiezione comunitaria, che rappresentano dimensioni fondamentali dell'identità e dell'operatività delle Banche di Credito Cooperativo, Casse Rurali, Casse Raiffeisen. Non possono essere produzione o consumo responsabili se non ci sono investimento e risparmio responsabili.** Le BCC-CR interpretano questa responsabilità lungo tre direttrici: a) facendo finanza geo-circolare: i crediti devono es-

sere erogati almeno per il 95% nel territorio di competenza della Banca. Il risparmio raccolto nei territori resta negli stessi territori; b) orientando il fare banca all'economia produttiva, alla finanza per il lavoro e al favorire la base sociale: almeno il 50,1% dei crediti deve essere destinato ai soci; c) assicurando la stabilità in una logica di lungo periodo: almeno il 70% degli utili annuali deve essere destinato a riserva indivisibile (in realtà la percentuale media destinata dalle BCC-CR è di circa il 90%).

Un impegno che porta frutti: nei territori in cui c'è una Banca di Credito Cooperativo è scientificamente provato che si riducono le disuguaglianze. Le banche di comunità sono dunque pronte a ricoprire un ruolo chiave nelle diverse ed intrecciate transizioni: nell'attuazione del PNRR occorre una centralità delle comunità. Mai come oggi le BCC sono chiamate a confermare il proprio ruolo di sostegno allo sviluppo di famiglie e imprese e farlo promuovendo partecipazione e inclusione. Lo hanno fatto con l'accesso al credito 140 anni fa e possono farlo in queste molteplici transizioni, difficili, urgenti e ineludibili.

Come le precedenti edizioni, questo Bilancio racconta dunque, con grafica e numeri, le azioni che la nostra Banca compie per generare valore aggiunto, crescita sociale e benessere economico sul territorio a vantaggio della comunità locale. Per interpretare coerentemente quella missione scolpita nell'articolo 2 del nostro Statuto, tramandata di generazione in generazione con fiducia e coraggio.

Augusto dell'Erba

Presidente Federcasse

Federazione Italiana delle Banche di Credito Cooperativo - Casse Rurali

Capillari e presenti



238

BCC-CR

52,3% DELLE BANCHE
OPERANTI IN ITALIA

4.155

SPORTELLI

19,2% DEGLI SPORTELLI
BANCARI ITALIANI



PRESENTI IN
2.580

COMUNI

33% DEL TOTALE

E IN **102**

PROVINCE

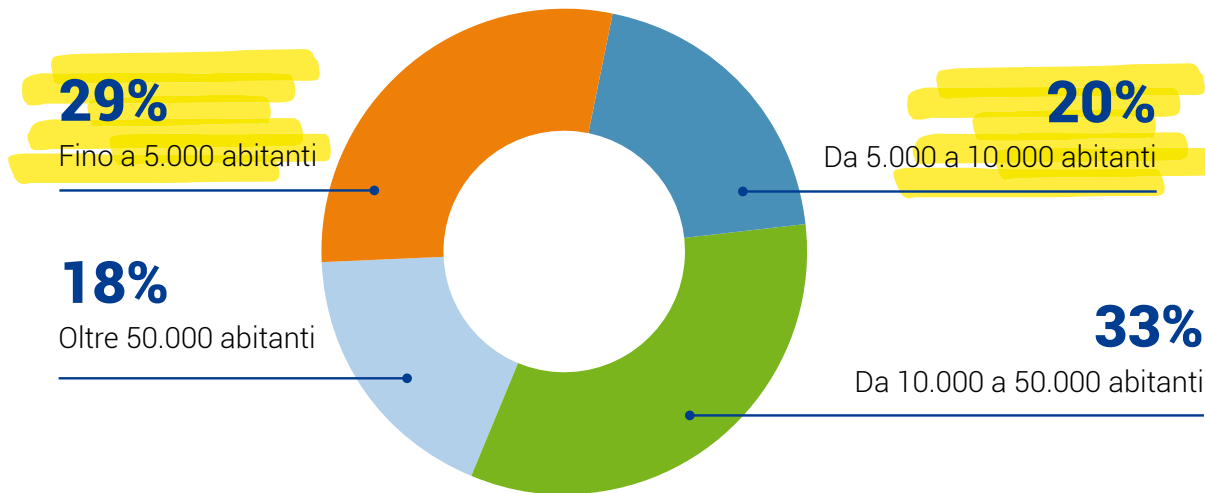
93% DEL TOTALE

DISTRIBUZIONE BCC-CR



Un presidio contro lo spopolamento dei territori

DISTRIBUZIONE SPORTELLI BCC-CR E DIMENSIONE DEI COMUNI



IN **698** COMUNI LE BCC-CR RAPPRESENTANO L'**UNICA PRESENZA BANCARIA**.
L'**87,1%** DI ESSI HA MENO DI 5.000 ABITANTI

QUASI LA METÀ DEGLI SPORTELLI DELLE BCC-CR SONO PRESENTI IN COMUNI CON **MENO DI 10.000 ABITANTI**



1.374.692

SOCI

+1,8% SU BASE ANNUA



28.755

DIPENDENTI DELLE BCC-CR

-0,5% BCC-CR

-2,2% INDUSTRIA BANCARIA



CIRCA **35.000**
DIPENDENTI COMPLESSIVI
DEL CREDITO COOPERATIVO



195 MILIARDI DI EURO

RACCOLTA DA CLIENTELA

+8,5% BCC-CR

+5,1% INDUSTRIA BANCARIA



139 MILIARDI DI EURO

IMPIEGHI

+4,2% BCC-CR

+1,4% INDUSTRIA BANCARIA



21,2 MILIARDI DI EURO

PATRIMONIO • CAPITALE E RISERVE

+2,9% BCC-CR

-3,9% INDUSTRIA BANCARIA

Nel corso del 2019 sono nati il **Gruppo Bancario Cooperativo Cassa Centrale Banca** (1 gennaio) e il **Gruppo Bancario Cooperativo BCC Iccrea** (4 marzo). In coerenza con quanto stabilito dalla Riforma del Credito Cooperativo del 2016-2018 (L. 49/2016 e successive modificazioni), le Banche di Credito Cooperativo-Casse Rurali controllano, su base azionaria, il capitale della Capogruppo del Gruppo Bancario Cooperativo al quale hanno aderito.

A sua volta, la Capogruppo controlla su base contrattuale e garantisce le singole BCC azioniste. Le **Casse Raiffeisen** hanno costituito un **IPS (Schema di Protezione Istituzionale)**, autorizzato il 3 novembre 2020. La rappresentanza associativa di Sistema è assicurata a livello nazionale da **Federcasse**, a cui aderiscono le Capogruppo dei Gruppi bancari cooperativi, Iccrea e Cassa Centrale, e le BCC, Casse Rurali, Casse Raiffeisen per il tramite delle Federazioni territoriali di riferimento o direttamente.



CARTA D'IDENTITÀ

I "BENI COMUNI"



La capacità di auto-organizzazione ha generato nel Credito Cooperativo

– soprattutto per mezzo di Federcasse – molti "beni comuni": esperienze, strutture, competenze che rappresentano un valore economico, sociale e culturale condiviso, a beneficio di tutte le realtà della Categoria.



Contratto Collettivo Nazionale di Lavoro

Fondo Pensione Nazionale



Cassa Mutua Nazionale



Fondo di solidarietà del Credito Cooperativo (presso INPS)

FGD



Fondo Temporaneo



FGO



FGI



Fondo per la promozione e lo sviluppo della cooperazione



Marchio del Credito Cooperativo

Revisione cooperativa



Fondazione Tertio Millennio Ets



Sistema di relazioni istituzionali nazionali

Sistema di relazioni istituzionali europee

Centro di competenza culturale-editoriale



Formazione tecnico-identitaria



Giovani Soci e Socie



iDEE Associazione delle donne del Credito Cooperativo



BCC Energia



Comipa Creawelfare



- Biblioteca Nazionale
- Archivio Storico delle Banche Cooperative di Comunità
- ScuolaCooperativa
- Laboratorio d'Innovazione delle Banche Cooperative di Comunità

Piattaforma web



La rete delle relazioni

Il Credito Cooperativo aderisce e/o è partner di molte realtà, anche attraverso o con il coordinamento di Federcasse.

FEDERCASSE DA SEMPRE ASSOCIATA A



ALTRE ASSOCIAZIONI



PARTNERSHIP ISTITUZIONALI ATTRAVERSO FEDERCASSE

SVILUPPO SOSTENIBILE E FINANZA D'IMPATTO



ATENEI E SCUOLE

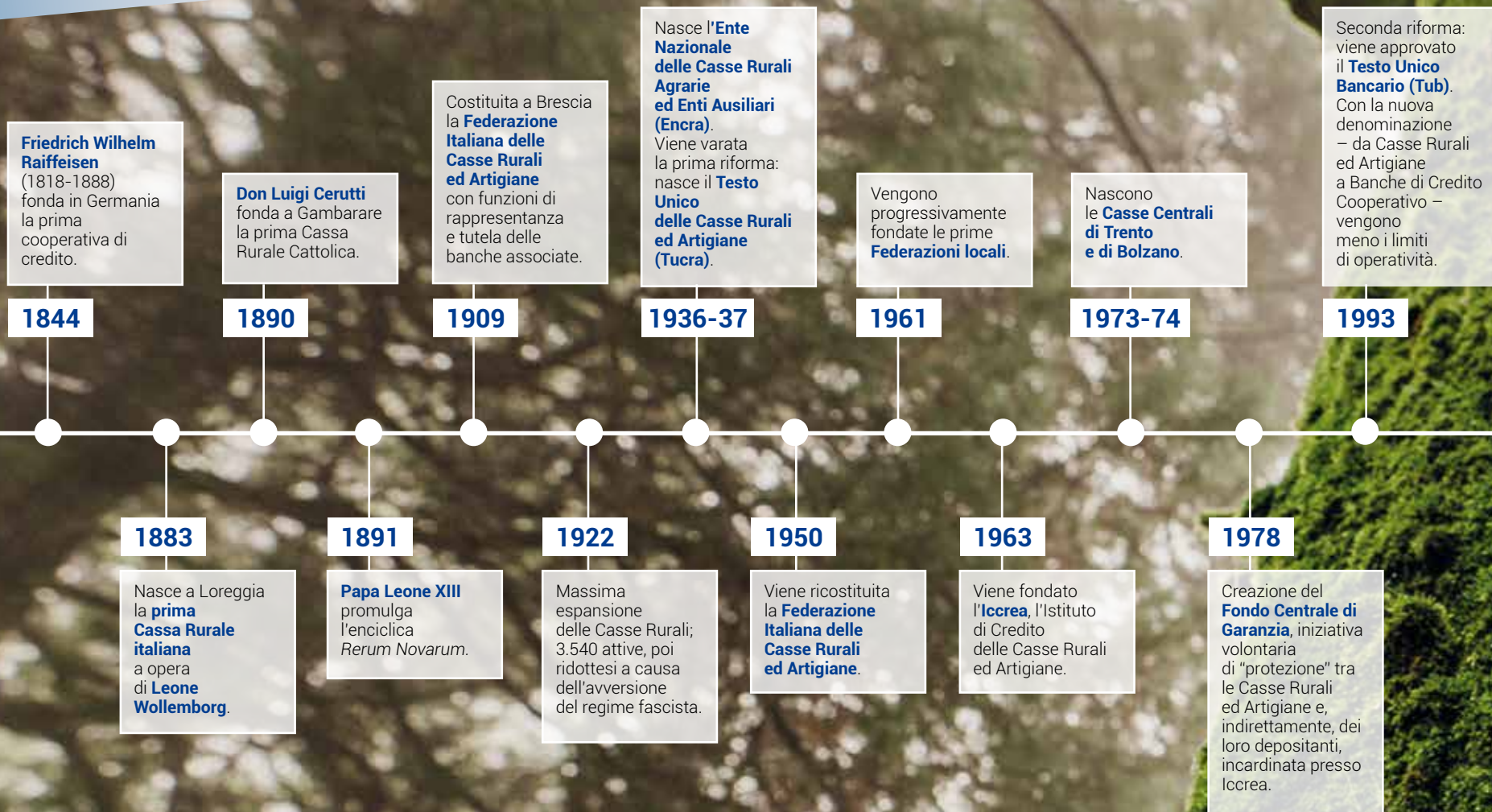


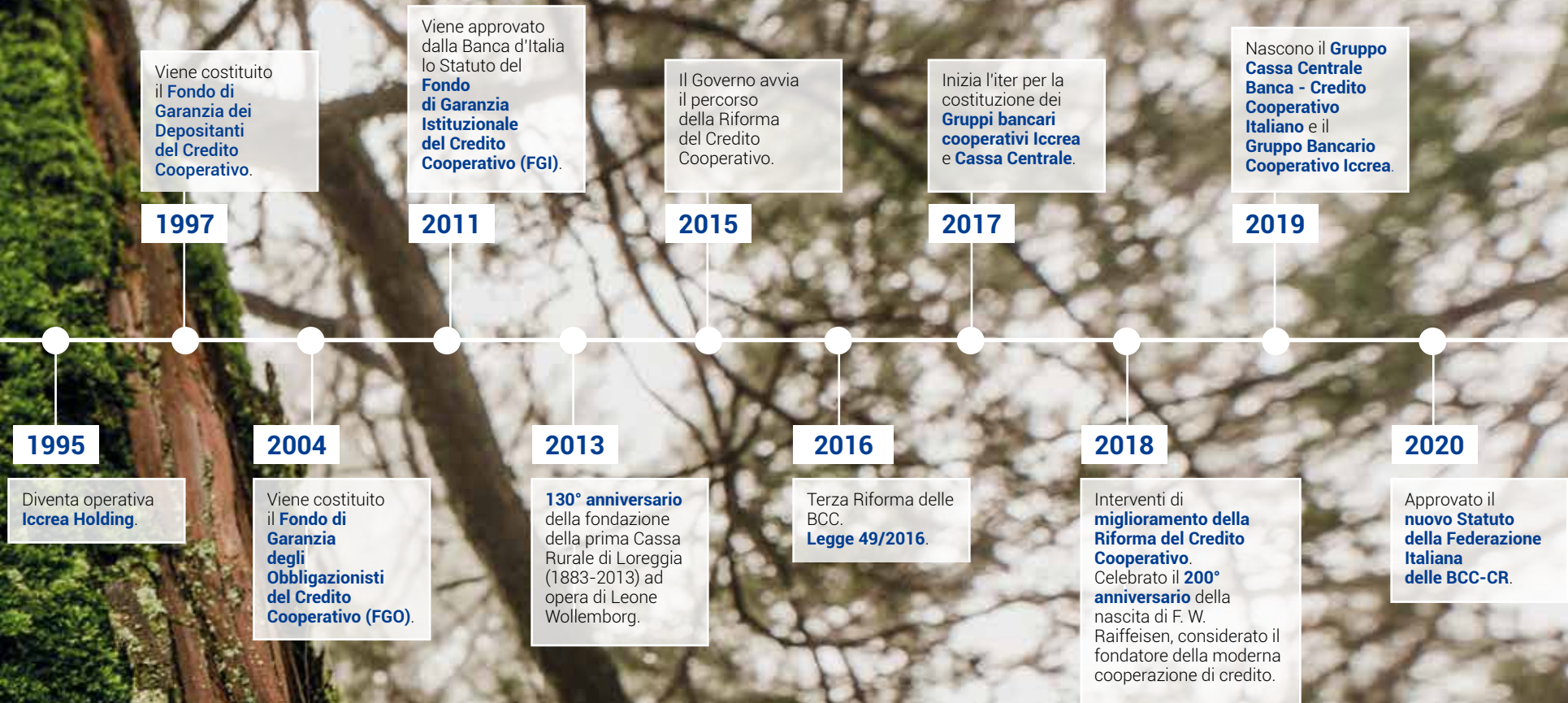
CULTURA ECONOMICA



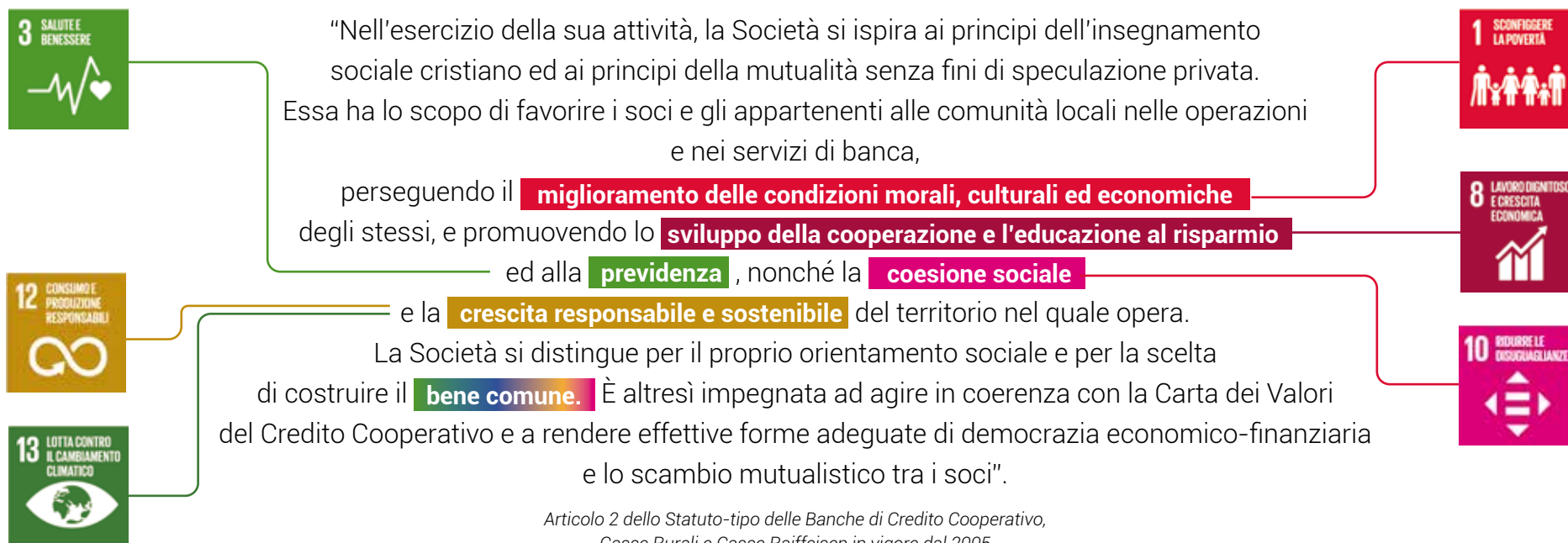
VALORIZZAZIONE DEL TERZO SETTORE







L'articolo 2 dello Statuto delle BCC-CR intercetta almeno 6 Obiettivi dell'Agenda 2030 ONU



CARTA
D'IDENTITÀ

I VALORI



1. PRIMATO E CENTRALITÀ DELLA PERSONA

Il Credito Cooperativo ispira la propria attività all'attenzione e alla promozione della persona. [...]



2. L'IMPEGNO

[...] Obiettivo del Credito Cooperativo è produrre utilità e vantaggi, è creare valore economico, sociale e culturale a beneficio dei soci e della comunità locale e "fabbricare" fiducia. [...]



3. AUTONOMIA

L'autonomia è uno dei principi fondamentali del Credito Cooperativo. Tale principio è vitale e fecondo solo se coordinato, collegato e integrato nel "sistema" del Credito Cooperativo.



4. PROMOZIONE DELLA PARTECIPAZIONE

[...] Il Credito Cooperativo favorisce la partecipazione degli operatori locali alla vita economica, privilegiando le famiglie e le pic-

cole imprese; promuove l'accesso al credito, contribuisce alla parificazione delle opportunità. [...]



5. COOPERAZIONE

[...] L'unione delle forze, il lavoro di gruppo, la condivisione leale degli obiettivi sono il futuro della cooperazione di credito. [...]



6. UTILITÀ, SERVIZIO E BENEFICI

[...] Il risultato utile della gestione è strumento per perpetuare la promozione del benessere dei soci e del territorio di riferimento, al servizio dei quali si pone il Credito Cooperativo. [...]



7. PROMOZIONE DELLO SVILUPPO LOCALE

[...] Attraverso la propria attività creditizia e mediante la destinazione annuale di una parte degli utili della gestione promuove il benessere della comunità locale, il suo sviluppo economico, sociale e culturale. Il Credito Cooperativo esplica un'attività imprenditoriale

"a responsabilità sociale", non soltanto finanziaria, ed al servizio dell'economia civile.



8. FORMAZIONE PERMANENTE

Il Credito Cooperativo si impegna a favorire la crescita delle competenze e della professionalità degli amministratori, dirigenti, collaboratori e la crescita e la diffusione della cultura economica, sociale, civile nei soci e nelle comunità locali.



9. SOCI

I soci del Credito Cooperativo si impegnano sul proprio onore a contribuire allo sviluppo della banca lavorando intensamente con essa, promuovendone lo spirito e l'adesione presso la comunità locale e dando chiaro esempio di controllo democratico, eguaglianza di diritti, equità e solidarietà tra i componenti la base sociale. [...]



Versione integrale su www.creditocooperativo.it

CARTA
D'IDENTITÀ

IL MODELLO
DI BUSINESS

DOVE VA
IL RISPARMIO
RACCOLTO
DALLE BCC-CR

Il **73%** del risparmio
raccolto è diventato
credito per l'economia
reale

I NOSTRI UTILI
RESTANO
NEI TERRITORI

88%
degli utili destinati
a patrimonio
indivisibile

CHI FINANZIAMO

139 miliardi

di euro in finanziamenti
a imprese, famiglie,
associazioni

CREIAMO LAVORO
IN MODO DIRETTO
E INDIRECTO

Circa **35 mila**
i dipendenti nel Credito
Cooperativo

GENERIAMO
BENESSERE

Oltre **60 milioni**
di euro in donazioni
alle comunità locali

BANCHE

SOCIETÀ PER AZIONI



AZIONISTI



VALORE MASSIMO QUOTA:
NESSUN LIMITE



MASSIMIZZAZIONE DEL PROFITTO



DIVIDENDO



CREDITO SENZA LIMITI
TERRITORIALI

BCC – BANCHE COOPERATIVE

A MUTUALITÀ PREVALENTE



SOCI



VALORE MASSIMO QUOTA:
100 MILA EURO



MASSIMIZZAZIONE DELL'UTILITÀ



VANTAGGIO PER I SOCI
E LA COMUNITÀ LOCALE



CREDITO: ALMENO IL 95% VA EROGATO
IN ZONA DI COMPETENZA

BANCHE

SOCIETÀ PER AZIONI



CREDITO AI CLIENTI



**NO LIMITI PREDEFINITI
A DESTINAZIONE UTILI GENERATI**



**AMMINISTRATORI
ELETTI LIBERAMENTE**



UN'AZIONE, UN VOTO



**VIGILANZA:
- BANCA D'ITALIA/BCE**

BCC – BANCHE COOPERATIVE

A MUTUALITÀ PREVALENTE



**CREDITO PREVALENTEMENTE (50,1%)
AI SOCI**



UTILI DESTINATI DALLA NORMA:
1) **ALMENO IL 70% A RISERVA INDIVISIBILE**
2) **3% A FONDO MUTUALISTICO PER COOPERAZIONE**
3) **IL RESTANTE A BENEFICENZA, A MUTUALITÀ
E AI SOCI CON PRECISI LIMITI NORMATIVI**



**AMMINISTRATORI ELETTI DAI SOCI
ESCLUSIVAMENTE TRA I SOCI**

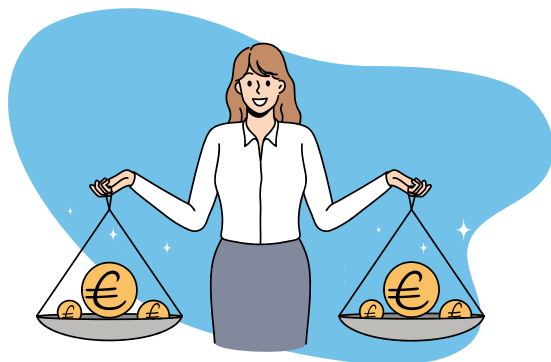


UNA TESTA, UN VOTO



VIGILANZA:
- **BANCA D'ITALIA / BCE**
- **GOVERNO-MINISTERO
DELLO SVILUPPO ECONOMICO**

Banche cooperative: riduzione disuguaglianze di reddito e della rischiosità



Le BCC **riducono le disuguaglianze di reddito.**

<https://media.creditocooperativo.it/bdc/2021/wp-content/uploads/2022/02/Not-all-banks-are-equal.-Cooperative-banking-and-income-inequality.pdf>

Le banche cooperative, grazie ad una più approfondita conoscenza dei soci e dei clienti, **migliorano le performance.**

<https://www.taylorfrancis.com/books/mono/10.4324/9780429342196/economics-financial-cooperatives-amr-khafagy>



Indice



IMPRONTA ECONOMICA

	25
Il Credito Cooperativo e le priorità del Piano Nazionale di Ripresa e Resilienza (PNRR)	26
La finanza civile e d'impatto geo-circolare	28
Credito resiliente: la risposta al Covid-19	30
Le BCC hanno accresciuto il finanziamento all'economia reale	32
Le BCC finanziano l'economia e il lavoro 1	33
Le BCC finanziano l'economia e il lavoro 2	34
BCC, essere banche di comunità riduce il rischio	36
Ancora più famiglie acquistano casa grazie alle BCC	37
Le BCC per l'innovazione imprenditoriale	38
Le BCC partner delle politiche pubbliche 1	40
Le BCC partner delle politiche pubbliche 2	42
Solidità. La patrimonializzazione delle BCC	44
Stabilità. Il sistema di protezione delle BCC 1	46
Stabilità. Il sistema di protezione delle BCC 2	48
Il contributo del Credito Cooperativo ai Fondi di risoluzione	50



IMPRONTA SOCIALE

	51
Il Credito Cooperativo e le priorità del Piano Nazionale di Ripresa e Resilienza (PNRR)	52
Cresce il numero dei soci e delle socie delle BCC	54
La rete dei Giovani Soci e Socie BCC 1	55
La rete dei Giovani Soci e Socie BCC 2	56
La qualità e la trasparenza della relazione con soci e clienti	58
Il contributo del Credito Cooperativo alla creazione di lavoro: occupazione diretta...	60
... e occupazione indiretta	61
Gli organi di governo delle BCC	62
Il ruolo di iDEE per la parità	64
Solidità patrimoniale, sviluppo dei territori, benessere dei soci	66
Un anno di iniziative contro la pandemia per la tenuta sociale dei territori	68
<i>RisorgiMarche</i> per la rinascita delle "economie dei luoghi" feriti	70
Un welfare cooperativo a km 0	72
Il welfare delle BCC Cassa Mutua Nazionale	74
Il welfare delle BCC Fondo Pensione Nazionale	76
Cultura cooperativa. Innovazione della mutualità bancaria	78
Cultura cooperativa Ecra	80
Cultura cooperativa CasaBCC	82



IMPRONTA AMBIENTALE

83

Il Credito Cooperativo e le priorità del Piano Nazionale di Ripresa e Resilienza (PNRR)	84
Le BCC per le energie rinnovabili	86
Il Credito Cooperativo per il risparmio e l'efficienza energetica 1	88
Il Credito Cooperativo per il risparmio e l'efficienza energetica 2	90



IMPRONTA COOPERATIVA

91

Il Credito Cooperativo e le priorità del Piano Nazionale di Ripresa e Resilienza (PNRR)	92
Banche di comunità e Fondi mutualistici	94
Fondosviluppo	96
Fondi mutualistici territoriali	98
Fondazione Tertio Millennio Ets	100
Cooperazione oltreconfine Ecuador	102
Cooperazione oltreconfine Togo	104
Le banche cooperative in Europa	106



IMPRONTA ECONOMICA



Il Credito Cooperativo e le priorità del Piano Nazionale di Ripresa e Resilienza (PNRR)



Impronta economica

Banche delle comunità radicate nei territori. Presenti in **2.580** Comuni; in **698** di questi come unico intermediario (nell'87,1% dei casi si tratta di Comuni con popolazione inferiore ai 5 mila abitanti). Banche con **1.374.692** soci, il cui numero è aumentato dell'1,8% su base annuale.

Banche per la generatività dell'economia reale (l'attivo delle BCC **per il 52% è destinato a prestiti a famiglie imprese**) e per lo sviluppo dei territori (per ogni 100 euro di risparmio raccolto nel territorio, **le BCC ne impiegano in media 73**. Di questi, almeno il **95%** – ovvero 69 euro – diventa credito all'economia reale di quel territorio).

Banche ben patrimonializzate: **21,2 miliardi di euro** complessivi la dotazione di capitale e riserve. Il *total capital ratio* e il *tier1 ratio*, rispettivamente pari al **19,4%** e **18,9%**, sono superiori rispetto alla media del resto dell'industria bancaria.

Gli impieghi erogati dalle BCC alle imprese sono pari a **79 miliardi di euro** (+1,8% rispetto al -0,8% dell'industria bancaria), per una quota di mercato complessiva pari al 10,7%. Ma le percentuali sono sensibilmente più alte in determinati settori. In particolare, le BCC detengono una quota di mercato del **24,1%** per

l'artigianato e la piccola manifattura, del **22,7%** per l'agricoltura e del **22,5%** per il turismo. Se consideriamo la suddivisione dimensionale, la quota di mercato delle BCC è del **25,6%** nel credito alle imprese fino a 20 addetti.

Il Credito Cooperativo è **partner delle politiche pubbliche** a beneficio di imprese e famiglie. Nel 2021 il Fondo di Garanzia PMI ha garantito finanziamenti erogati dalle BCC per **11 miliardi** di euro con oltre **8 miliardi** di euro di risorse pubbliche. Circa il **95%** delle pratiche BCC garantite sono a favore di micro e piccole imprese. La qualità della relazione delle BCC nei confronti della clientela viene certificata dal più basso tasso di ricorsi pervenuti all'Arbitro Bancario Finanziario (ABF) rispetto a tutti gli istituti di credito e alle società finanziarie, pari allo **0,7%** del totale, ed il minor tasso di soccombenza (pari al **39%**) nei giudizi.

La finanza civile e d'impatto geo-circolare

Il **73%** del risparmio raccolto dalle BCC diventa credito per l'economia reale.



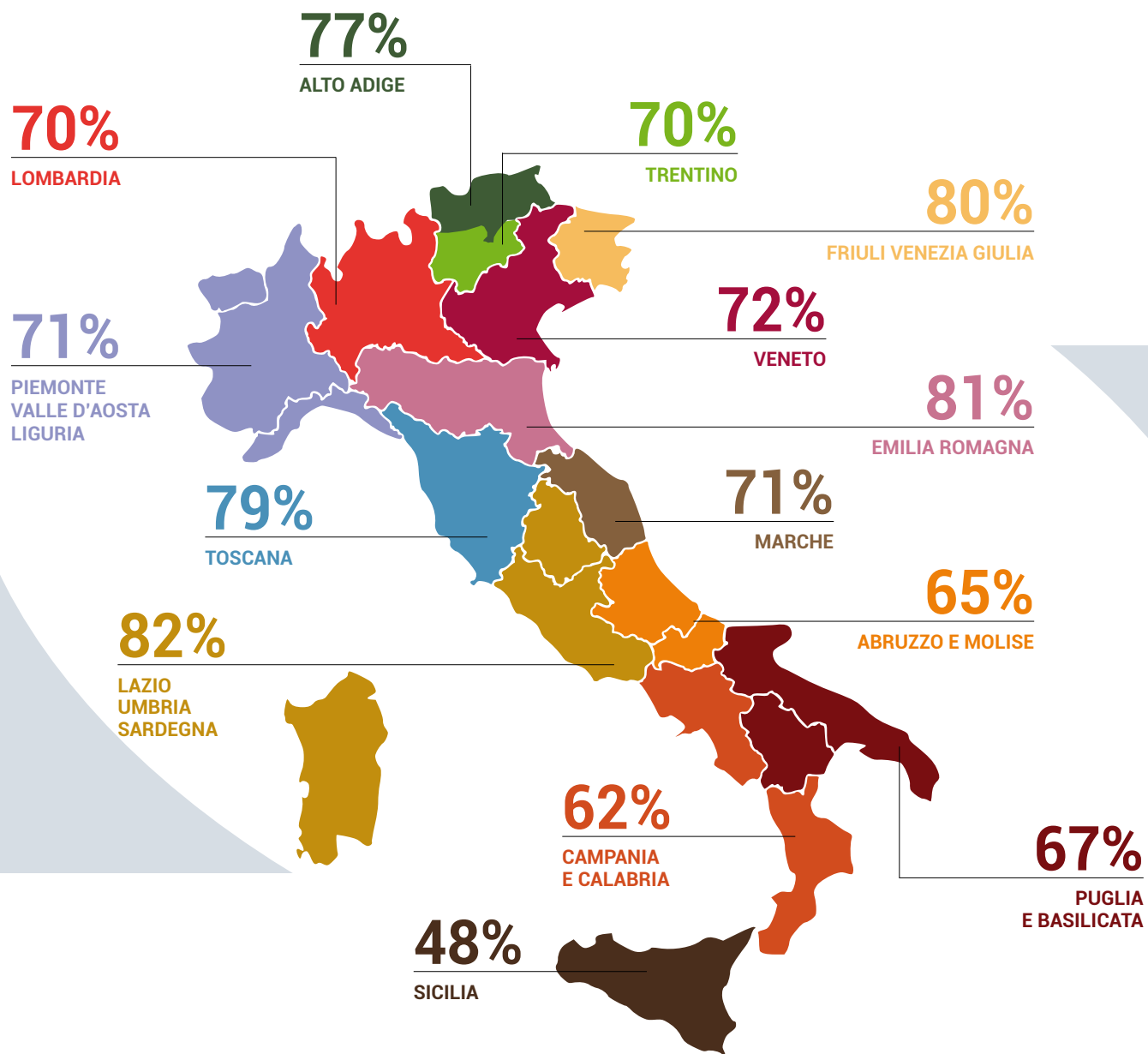
IL 95% DEI FINANZIAMENTI, EROGATI DEVE ESSERE DESTINATO, PER LEGGE, ALLE IMPRESE, ALLE FAMIGLIE E ALLE ASSOCIAZIONI DELLO STESSO TERRITORIO IN CUI LE BCC RACCOLGONO IL RISPARMIO.

IMPIEGHI LORDI
CLIENTELA
DEPOSITI

73%
DEL RISPARMIO
RACCOLTO
DIVENTA CREDITO
A IMPRESE E FAMIGLIE
DEL TERRITORIO CHE
HA GENERATO
IL RISPARMIO
(media a livello
nazionale)

Fonte: Elaborazioni Federcasse su dati Banca d'Italia. Dati a dicembre 2021.

**RAPPORTO
TRA IMPIEGHI
LORDI ALLA
CLIENTELA
E DEPOSITI.
VALORE
PERCENTUALE**



Credito resiliente: la risposta al Covid-19

Le BCC hanno fornito sostegno alle imprese nella difficile fase pandemica sia erogando nuovo credito sia agevolando la capacità di rimborso, attraverso le moratorie.



SOCIAL BOND DA
500 MILIONI
DI EURO

emesso da Iccrea Banca nel 2021 e destinato alla raccolta di fondi per incrementare gli impieghi rivolti in modo particolare a:

- **piccole e medie imprese** e famiglie che stanno fronteggiando l'emergenza Covid-19 e che hanno avuto accesso alle risorse previste dal Decreto Liquidità;
- **imprese con numero dipendenti inferiore alle 50 unità** operanti nelle regioni con un reddito pro capite inferiore alla media nazionale;
- **imprenditoria giovanile e femminile**.

DALL'INIZIO DELLA PANDEMIA DELIBERATE

OLTRE 342 MILA

MORATORIE

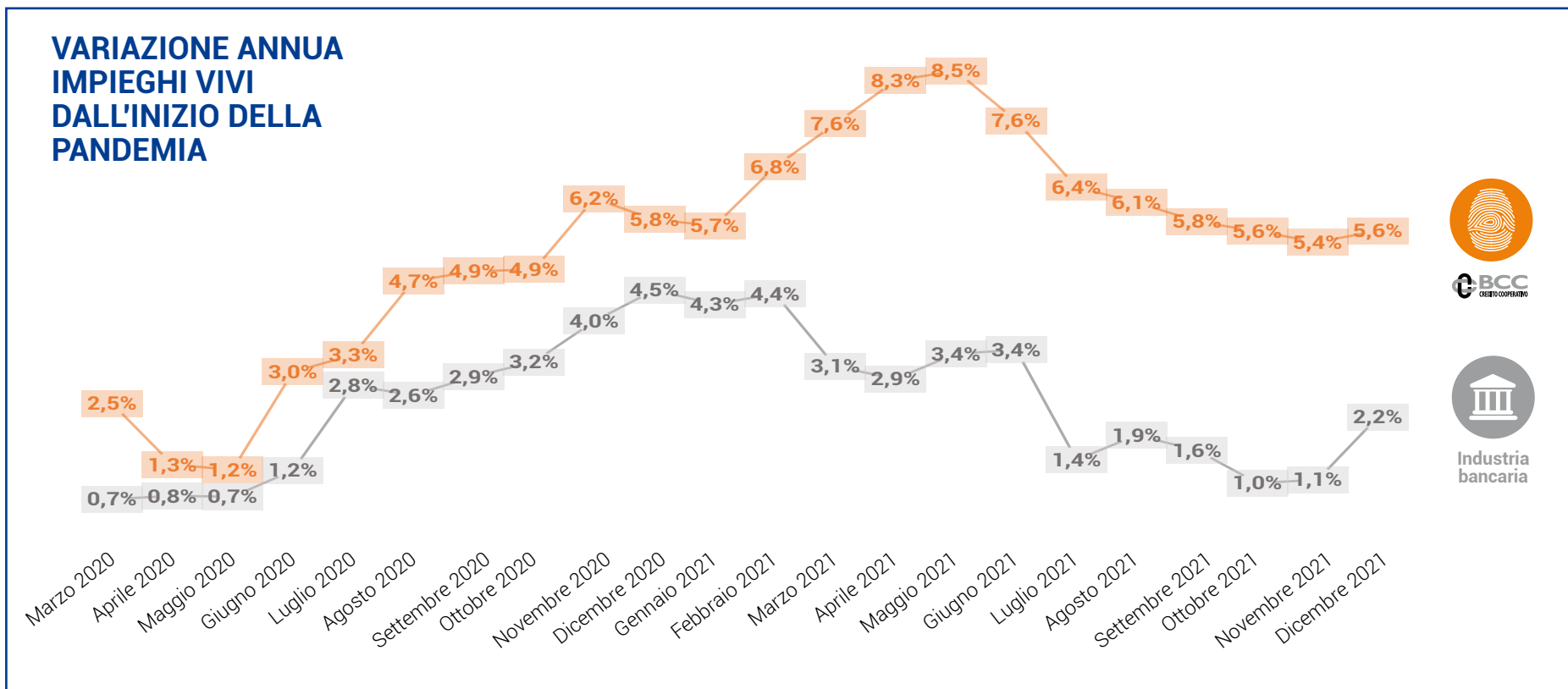
PER UN IMPORTO SUPERIORE A

41 MILIARDI
DI EURO

Fonte: Elaborazioni Federcasse. Dati a dicembre 2020.



Le BCC hanno accresciuto il finanziamento all'economia reale



Fonte: Elaborazioni Federcasse su dati Banca d'Italia. Dati a dicembre 2021.

Le BCC finanziano l'economia e il lavoro | 1

A dicembre 2021 gli impieghi lordi erogati dalle BCC alle **imprese** sono pari a **79 miliardi** di euro (**+1,8%** rispetto al -0,8% dell'industria bancaria), per una quota di mercato media complessiva pari al **10,7%**. Le quote sono sensibilmente più elevate in alcuni settori economici tipici del "made in Italy".



BCC
BANCA DI CREDITO COOPERATIVO



Industria
bancaria

+1,8%

-0,8%

QUOTE DI MERCATO NEL CREDITO PER SETTORI ECONOMICI



24,1%

ARTIGIANATO
E PICCOLA
MANIFATTURA



22,7%

AGRICOLTURA



22,5%

TURISMO



15,2%

TERZO
SETTORE



13,9%

COSTRUZIONI
E SETTORE
IMMOBILIARE



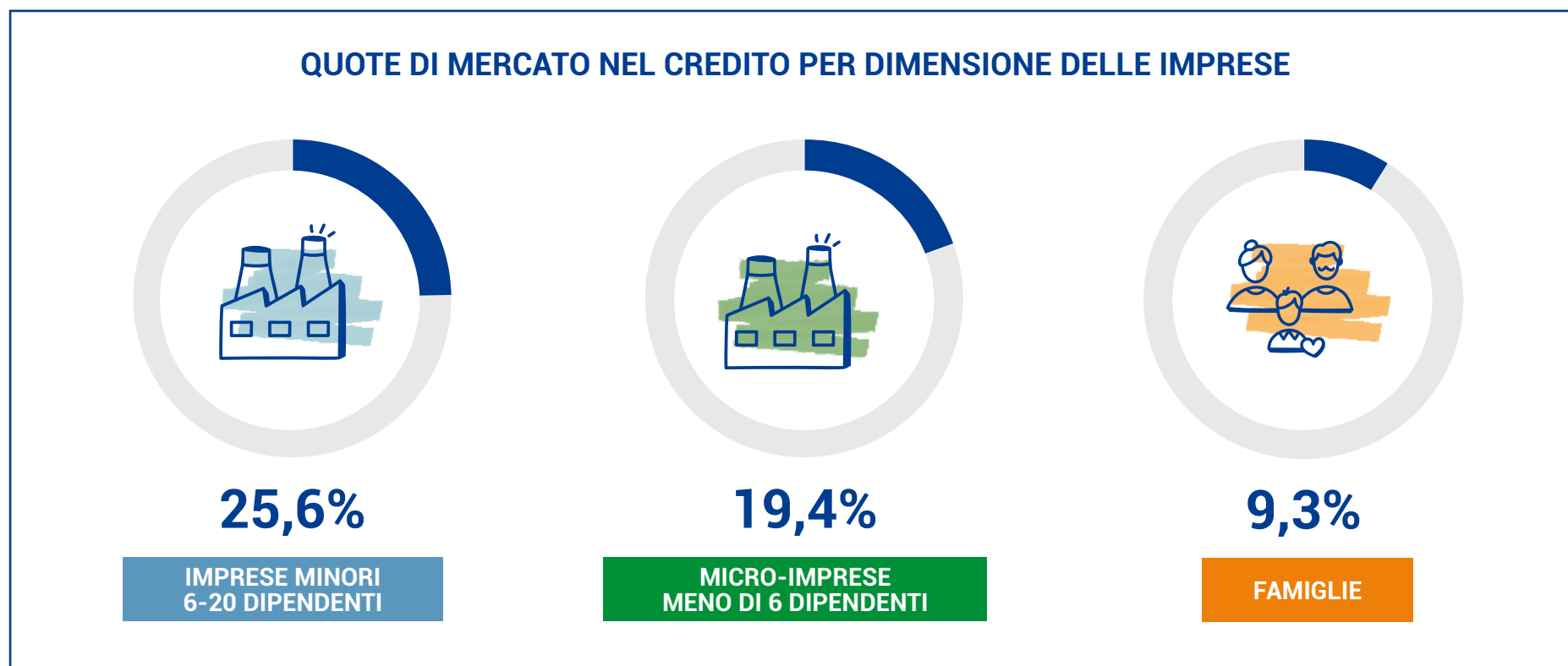
11,2%

COMMERCIO

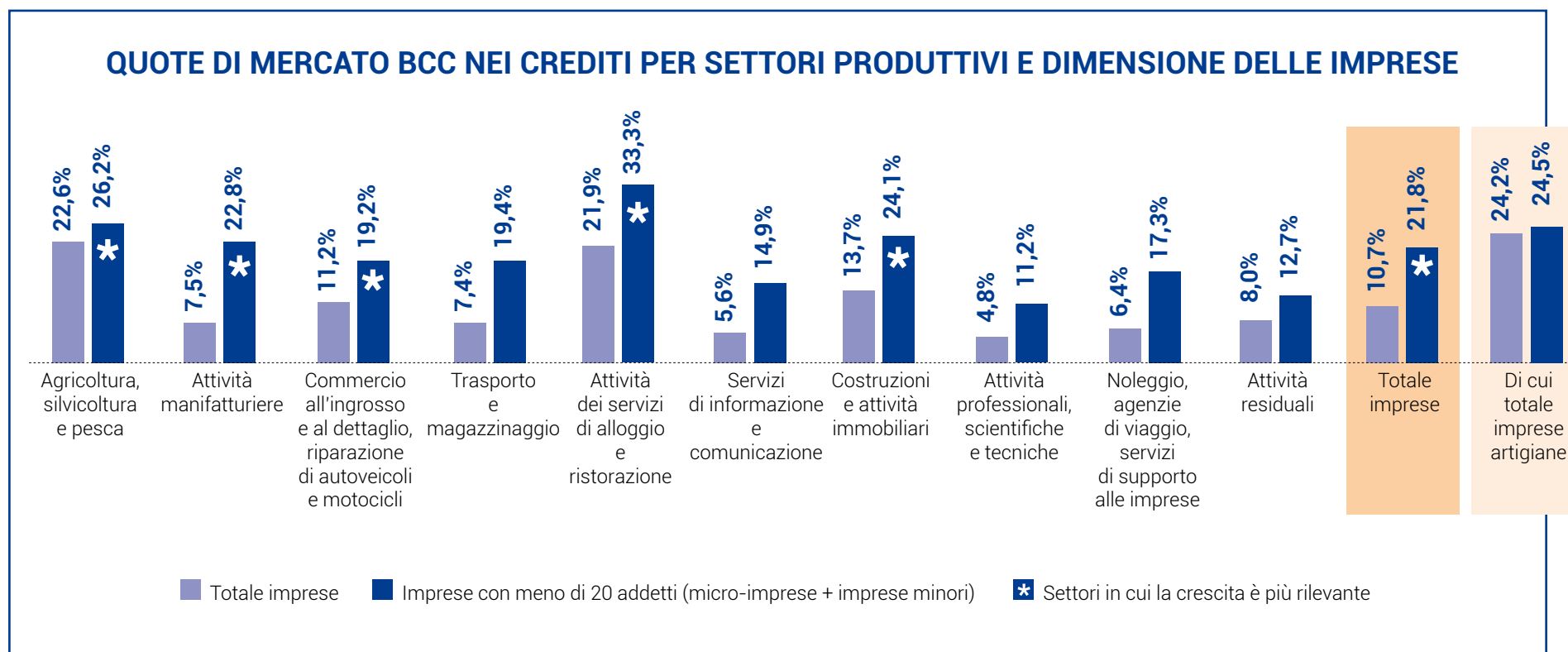


Le BCC finanziano l'economia e il lavoro | 2

Le BCC erogano un **quarto** del totale dei crediti destinati alle imprese minori e circa un **quinto** di quelli alle micro-imprese.



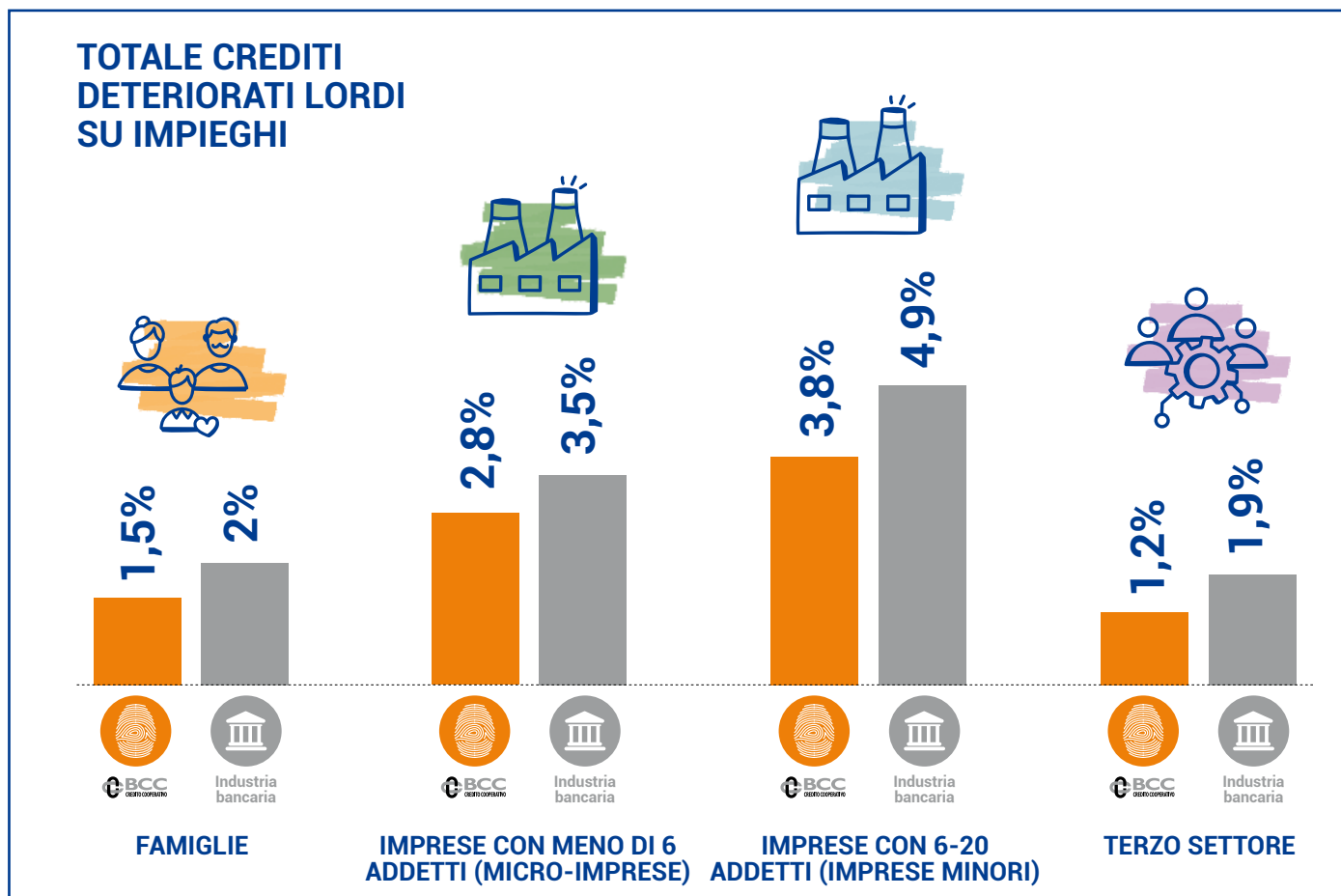
La quota di mercato delle BCC nei crediti alle imprese fino a 20 addetti cresce ulteriormente e passa al **21,8%**. Più di un quinto del totale dei finanziamenti alle **imprese fino a 20 addetti** proviene dunque dalle BCC.



BCC, essere banche di comunità riduce il rischio

Il rapporto sofferenze/impieghi per le BCC è pari al **2,6%** a dicembre 2021 (2,1% nell'industria bancaria complessiva).

L'indicatore permane **significativamente inferiore alla media del sistema bancario** nei settori di operatività tipica del Credito Cooperativo.



Ancora più famiglie acquistano casa grazie alle BCC

A settembre 2021 sono pari a **50,9 miliardi** di euro i mutui su immobili residenziali erogati dalle BCC, con una crescita dell'**8,2%** rispetto al +4,8% dell'industria bancaria. Di questi, oltre **24 miliardi** di euro rappresentano mutui per l'acquisto dell'abitazione (quota di mercato pari al **14,6%**).



BCC
BENEFICIO COOPERATIVO



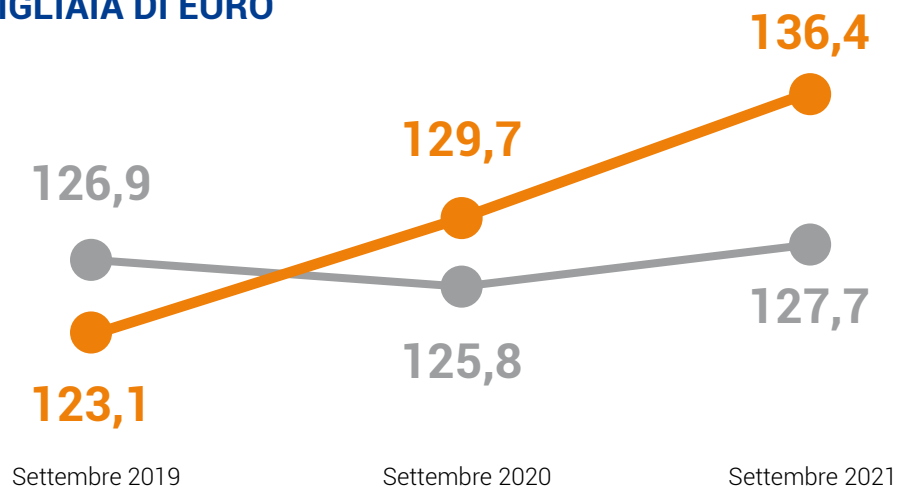
Industria
bancaria

+8,2%

+4,8%



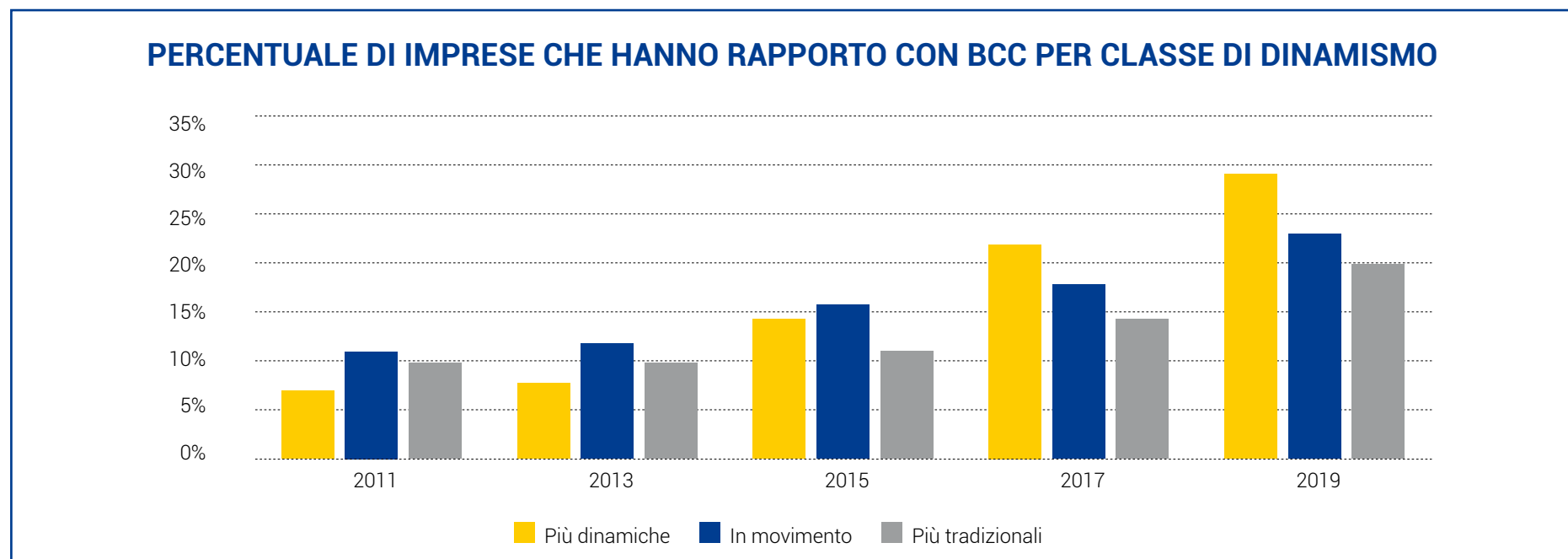
VALORE MEDIO DEI FINANZIAMENTI EROGATI
DATI IN MIGLIAIA DI EURO

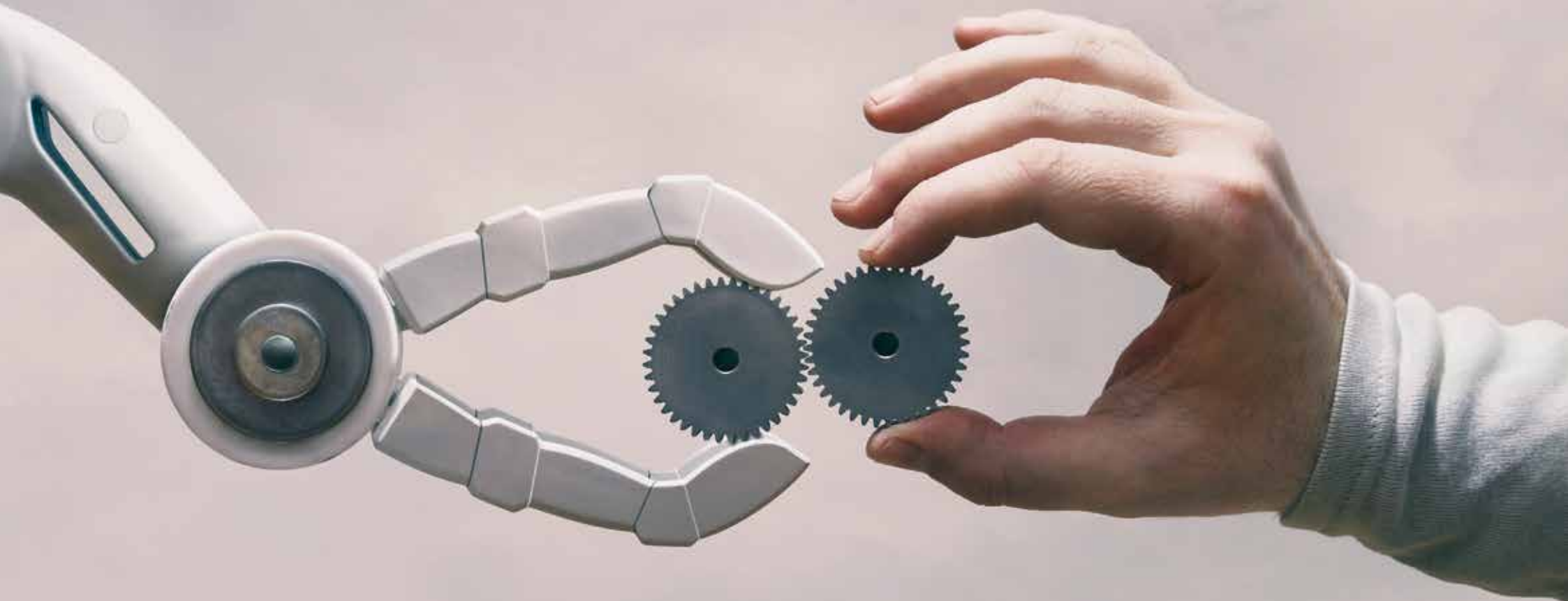


Le BCC per l'innovazione imprenditoriale



Negli anni le BCC sono state in grado di intercettare le necessità delle imprese più dinamiche, ossia impegnate nei tre driver della competitività (ricerca, innovazione e presenza internazionale) e di continuare a servire quelle più tradizionali. La **presenza di clienti BCC** tra le **imprese più dinamiche** passa, infatti, dal **7%** nel 2011 a quasi il **30%** nel 2019.





Le BCC partner delle politiche pubbliche | 1



Nel 2021 le BCC hanno deliberato **932 finanziamenti** (12,30% del totale) per

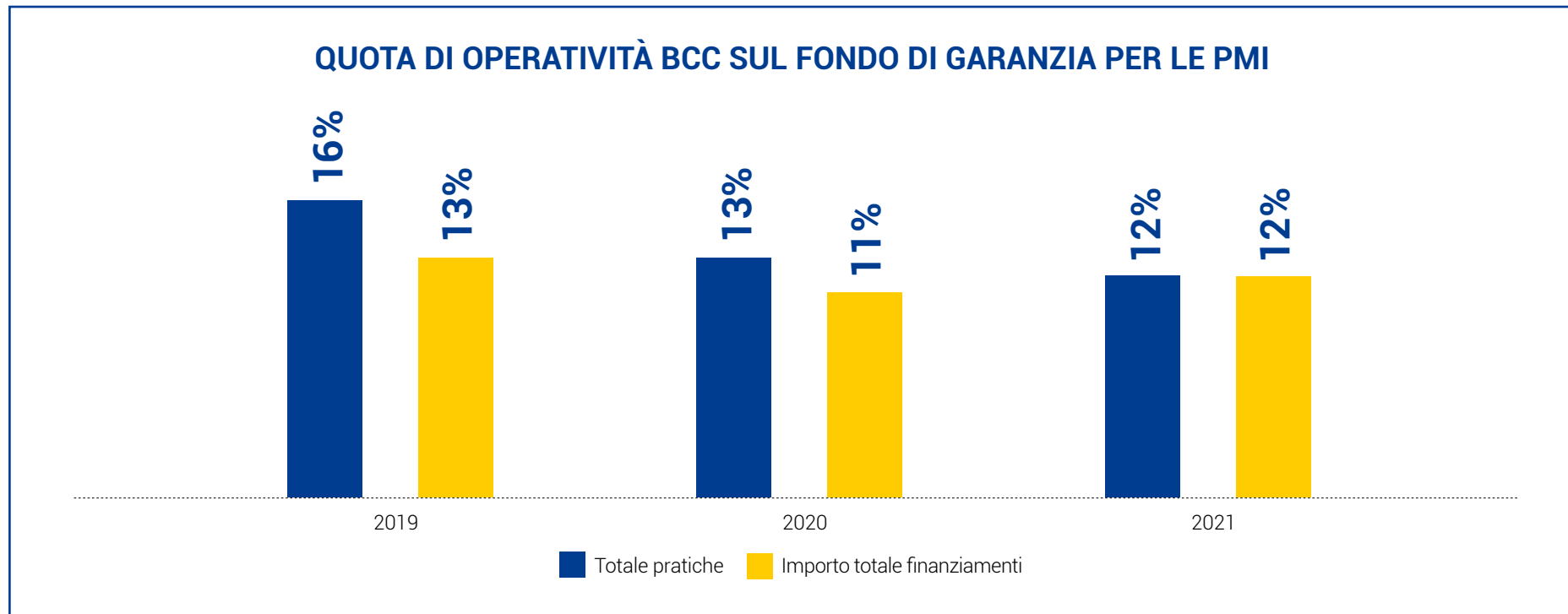
un controvalore complessivo pari a oltre **37 milioni** di euro (circa 12% del totale) a favore dello sviluppo di nuove attività imprenditoriali e libero professionali di soggetti di età compresa tra i 18 e i 55 anni localizzate in **Abruzzo, Basilicata, Calabria, Campania, Molise, Puglia, Sardegna, Sicilia**, nelle aree del cratere sismico del Centro Italia (**Lazio, Marche, Umbria**) e nelle isole minori marine, lagunari e lacustri del Centro-Nord. Si stima un impatto positivo in termini di **3.500 nuovi posti di lavoro**.



NEL 2021 LE BCC HANNO EROGATO
OLTRE
15,5 MILIONI
DI EURO
DI FINANZIAMENTI ASSISTITI DALLA
GARANZIA DEL FONDO EUROPEI
PER GLI INVESTIMENTI (FEI) A PMI
E SMALL-MID-CAP



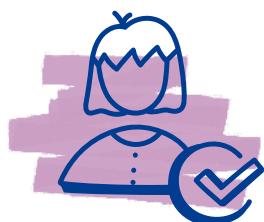
Nel 2021 il Fondo di Garanzia PMI ha garantito i finanziamenti erogati dalle BCC per circa **11 miliardi** di euro e **121.410 pratiche**. Oltre **8 miliardi** di euro le garanzie fornite.



Le BCC partner delle politiche pubbliche | 2

Hanno superato i **519 milioni** di euro i finanziamenti a favore di **imprese femminili, imprese e cooperative sociali, microcredito imprenditoriale e start-up innovative.**

NUMERO DI PRATICHE E IMPORTI TOTALI DEI FINANZIAMENTI



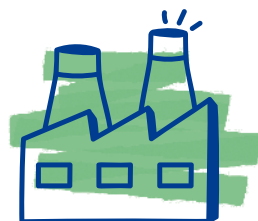
IMPRESE FEMMINILI

4.235

PRATICHE

368,9 MILIONI
DI EURO

FINANZIAMENTI



IMPRESE E COOP SOCIALI

790

PRATICHE

87,7 MILIONI
DI EURO

FINANZIAMENTI



MICROCREDITO

317

PRATICHE

8,7 MILIONI
DI EURO

FINANZIAMENTI



START-UP INNOVATIVE

285

PRATICHE

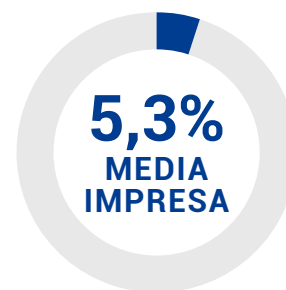
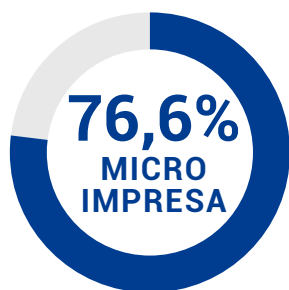
54,4 MILIONI
DI EURO

FINANZIAMENTI

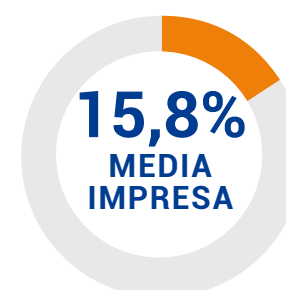
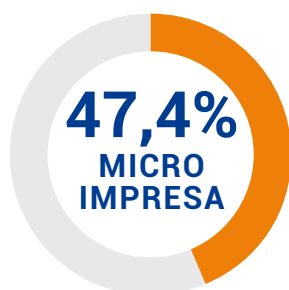


Il **94%** delle pratiche BCC garantite dal Fondo di Garanzia PMI sono a favore di micro e piccole imprese.

PRATICHE BCC. PERCENTUALE PER DIMENSIONI BENEFICIARIO



VOLUMI BCC. PERCENTUALE PER DIMENSIONI BENEFICIARIO



Solidità. La patrimonializzazione delle BCC

Cet 1 ratio	18,8%
Tier1 Ratio	18,9%
Total Capital Ratio	19,4%



21,2

MILIARDI DI EURO
PATRIMONIO
(CAPITALE E RISERVE)



BCC
CREDITO COOPERATIVO

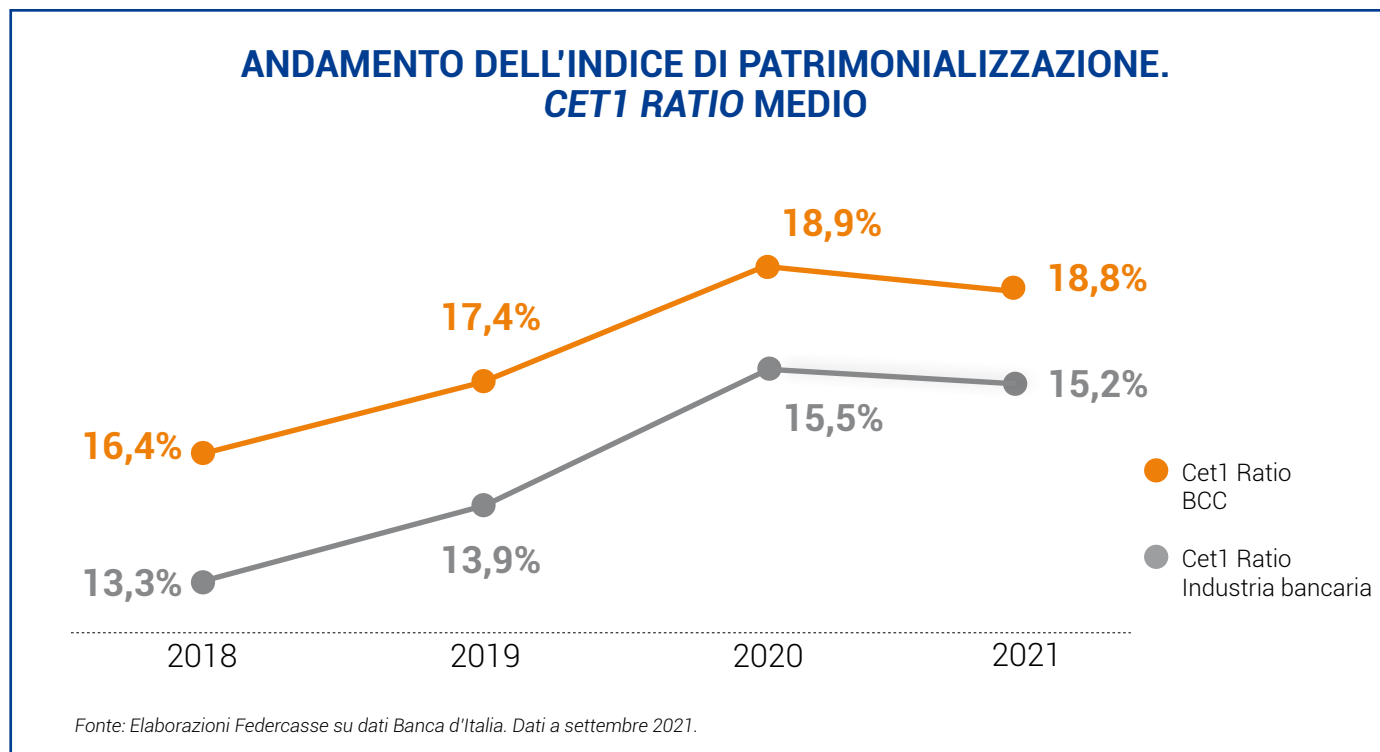


Industria
bancaria

+2,9%

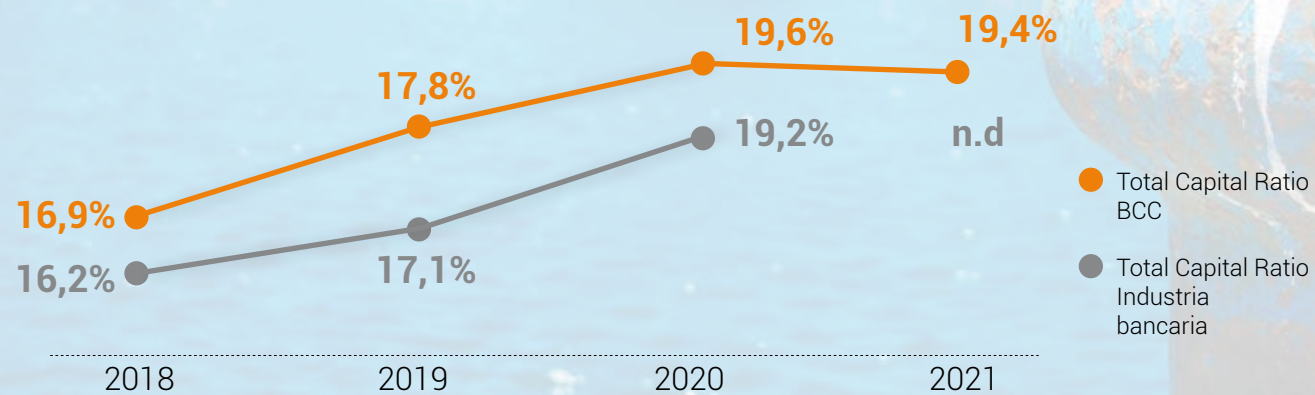
-3,9%

Fonte: Elaborazioni Federcasse
su dati Banca d'Italia.
Dati a dicembre 2021.



A giugno 2021 i tre indici di solidità patrimoniale – il Cet1 Ratio, il Tier 1 ratio ed il Total Capital Ratio – sono **in sensibile incremento e significativamente superiori alla media** dell'industria bancaria.

ANDAMENTO DELL'INDICE DI PATRIMONIALIZZAZIONE. TOTAL CAPITAL RATIO MEDIO



Fonte: Elaborazioni Federcasse su dati Banca d'Italia. Dati a settembre 2021.

Stabilità. Il sistema di protezione delle BCC | 1



Con la costituzione dei Gruppi Bancari Cooperativi BCC Iccrea e Cassa Centrale, ogni BCC affiliata partecipa, insieme alle rispettive Capogruppo, ad un **sistema di "garanzia incrociata"**.

In tal modo, **ogni BCC si impegna ad essere garante della solvibilità e della liquidità delle altre Banche e del Gruppo.**



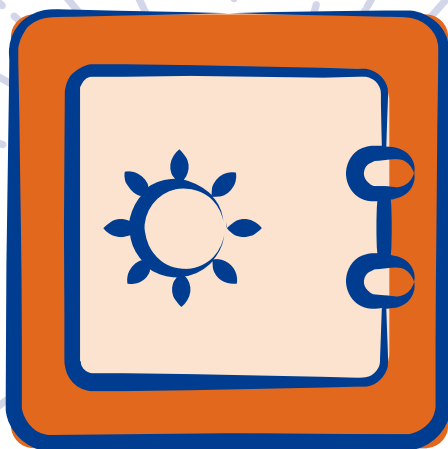
In Alto Adige è stato costituito tra le Casse Raiffeisen un **IPS**

(Schema di Protezione Istituzionale) in forma cooperativa con funzione di garanzia della liquidità e solvibilità delle aderenti.



DOTAZIONE RISORSE GARANZIE INCROCIATE DEI GRUPPI BANCARI COOPERATIVI BCC ICCREA E CASSA CENTRALE E DELL'IPS RAIFFEISEN

OLTRE 1,5 MILIARDI DI EURO a garanzia della liquidità e solvibilità del sistema



**608,6 MILIONI DI EURO
DI RISORSE EX-ANTE***

* 18,80 milioni di euro sono provenienti
dall'IPS Raiffeisen

**936,3 MILIONI DI EURO
DI RISORSE EX-POST**

Fonte: Federcasse. Dati a dicembre 2021

Stabilità. Il sistema di protezione delle BCC | 2



Costituito nel 1997 su iniziativa di Federcasse, dopo l'esperienza del Fondo Centrale di Garanzia delle Casse Rurali ed Artigiane nato nel 1978, **primo esempio in Italia** di uno schema basato sull'impegno di sostegno

reciproco fra banche e, indirettamente, di protezione dei depositanti.

Lo scopo del Fondo di Garanzia (FGD) è la **tutela dei depositanti** delle BCC ad esso consorziate.

Dalla sua costituzione, gli interventi del FGD hanno consentito di **prevenire** e **risolvere difficoltà** di aziende della categoria **esclusivamente con risorse interne**, senza alcuna perdita da parte dei risparmiatori e senza interventi con denaro pubblico.



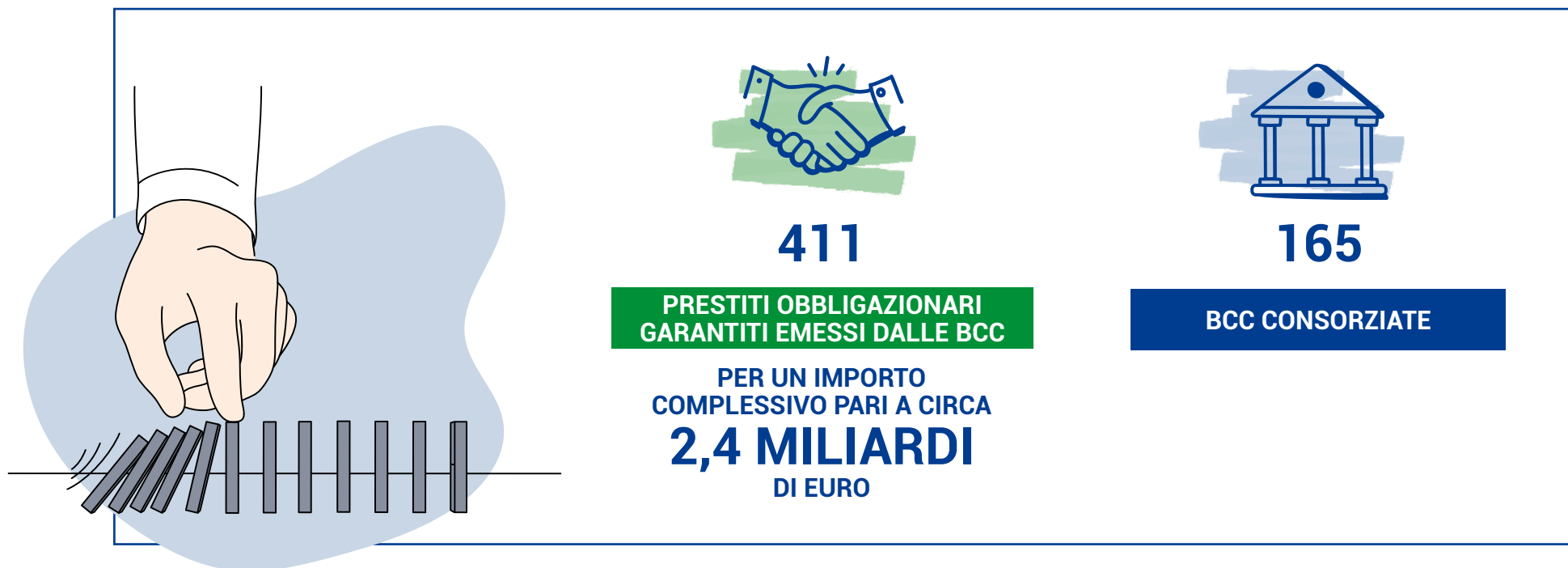
IL FONDO PROTEGGE
OLTRE **120 MILIARDI**
DI EURO DI RISPARMI



VIGILATO DALL'UNITÀ DI
RISOLUZIONE E GESTIONE
DELLE CRISI DI BANCA D'ITALIA



Costituito nel 2004 su base consortile volontaria tra le Banche di Credito Cooperativo e Casse Rurali italiane con l'obiettivo di **tutelare gli obbligazionisti BCC** in caso di insolvenza delle stesse senza alcun aggravio di costo ed entro il limite massimo di **103.291,38 euro**.



Il contributo del Credito Cooperativo ai Fondi di risoluzione

Nel 2021, il Credito Cooperativo ha destinato **88,5 milioni** di euro al **Fondo di Risoluzione Nazionale (FRN)** e al **Fondo di Risoluzione Unico europeo (SRF)** di cui:



47,2 MILIONI
DI EURO
VERSATI DALLE BCC



41,3 MILIONI
DI EURO
VERSATI DALLE CAPOGRUPPO DEI
GRUPPI BANCARI COOPERATIVI
E DALLA CASSA CENTRALE
RAIFFEISEN



DAL 2015 AL 2021
IL CREDITO COOPERATIVO
HA CONTRIBUITO
COMPLESSIVAMENTE PER QUASI
837 MILIONI
DI EURO (448 MILIONI AL SRF
E 389 MILIONI AL FRN)



IMPRONTA SOCIALE



Il Credito Cooperativo e le priorità del Piano Nazionale di Ripresa e Resilienza (PNRR)



Impronta sociale

Nel 2020, il Credito Cooperativo ha destinato una percentuale dell'utile pari al **7%** (rispetto al 6,2% del 2019), ossia **44 milioni di euro**, per fini di beneficenza e mutualità. Oltre **60 milioni di euro** sono stati destinati complessivamente a donazioni e sponsorizzazioni a favore delle comunità locali per il sostegno ad attività sportive, culturali, assistenziali, ricreative, premi allo studio, sostegno alla didattica.

Nel 2021, la quota delle **donne** negli organi di governo delle BCC è pari al **16,8%**. Circa il **48%** svolge l'incarico di amministratrice. Le donne rappresentano il **42%** del totale dei dipendenti BCC.

Numerosi sono gli **strumenti di welfare** a servizio dei Soci e delle Comunità locali e a favore del personale dipendente e dei loro familiari. Da più di 30 anni, il **Fondo Pensione Nazionale (FPN)**, con un patrimonio di oltre **2,4 miliardi di euro**, garantisce una prestazione pensionistica complementare al personale delle BCC (**31.540** iscritti, +1,40% rispetto al 2018). Il **16%** del totale degli asset gestiti, pari a **400 milioni di euro**, è destinato a investimenti ESG.

Da oltre 27 anni, la **Cassa Mutua Nazionale** garantisce il personale del Credito Cooperativo con i relativi familiari (ed i pensio-

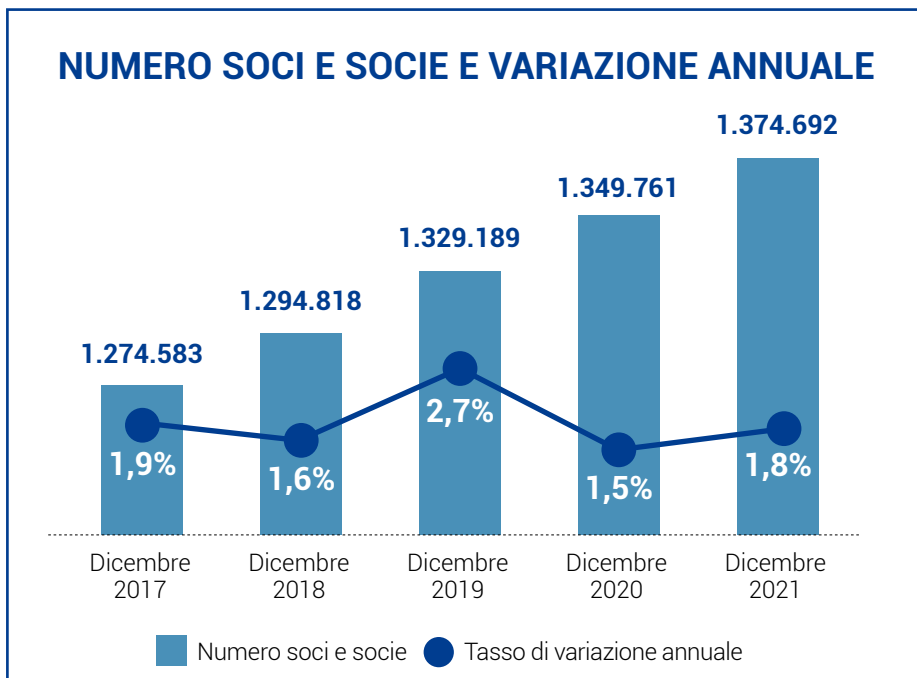
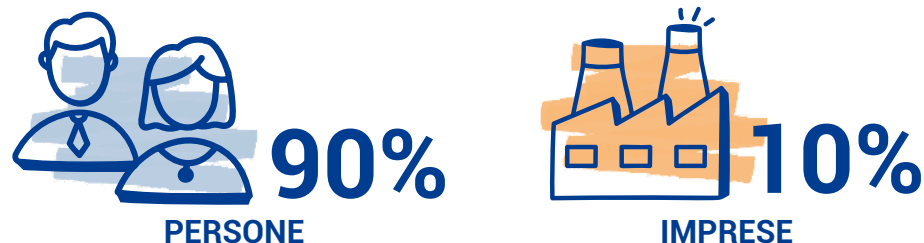
nati senza limiti di età), attraverso prestazioni sanitarie ad integrazione o in sostituzione di quelle offerte dal Servizio Sanitario Nazionale. Nel 2021, la Cassa ha rimborsato **28 milioni di euro** di spese sanitarie di cui **25,5 milioni di euro** riferite a oltre **240 mila** pratiche per prestazioni private, contribuendo a ridurre i costi della spesa pubblica sanitaria. Il **21%** delle prestazioni private erogate, pari a oltre **5,3 milioni di euro**, costituisce indennizzi a particolare rilevanza sociale per *Long Term Care* – senza limitazioni né aggravii di costo per i beneficiari – e prestazioni per invalidità.

Le BCC, attraverso le **74 "mutue di comunità"** (di cui 24 in corso di costituzione), supportano i propri territori con servizi di welfare a 360 gradi incentrati sui bisogni delle persone (assistenza sanitaria, assistenza sociale alla famiglia, attività culturali/formative, attività ricreative). Oltre 122 mila sono gli assistiti tra soci e clienti BCC e loro familiari.

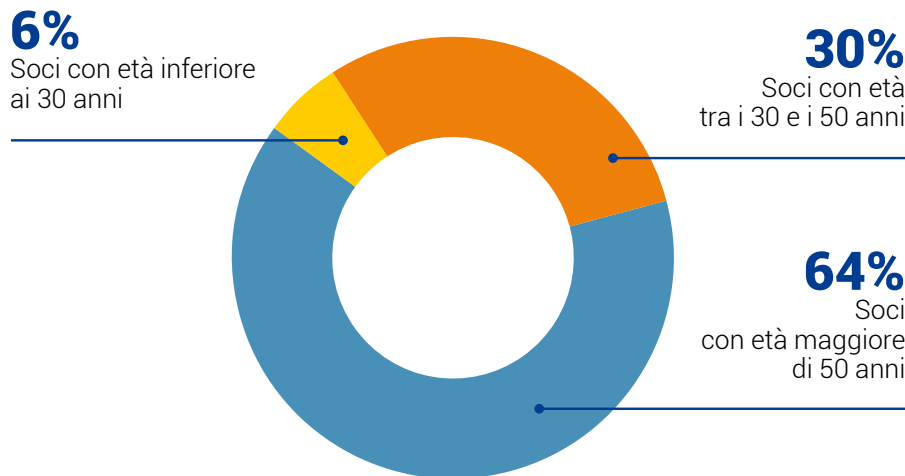
Anche quest'anno, il Credito Cooperativo ha sostenuto il **Festival RisorgiMarche**. In cinque anni, attraverso **320 mila presenze**, è stato generato un impatto positivo per l'economia locale pari a **8 milioni di euro**.

Cresce il numero dei soci e delle socie delle BCC

A dicembre 2021 i soci delle BCC sono **1.374.692** (+1,8% rispetto all'anno precedente).



SOCI PERSONE FISICHE PER FASCE D'ETÀ



La rete dei Giovani Soci e Socie BCC | 1



Le BCC che hanno promosso la costituzione di un gruppo Giovani Soci e Socie hanno una **compagine sociale mediamente più giovane** e **più prodotti dedicati ai giovani**.

La rete dei Giovani Soci e Socie BCC | 2



10 ANNI DI ATTIVITÀ

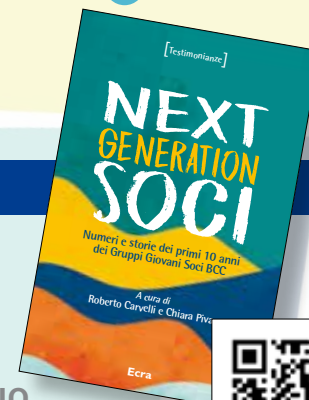
4 COMITATI DI COORDINAMENTO
A CUI HANNO PARTECIPATO
OLTRE 60 GIOVANI SOCI E SOCIE IN QUALITÀ
DI REFERENTI TERRITORIALI

50 RIUNIONI DI PROGETTAZIONE
E RIFLESSIONE REALIZZATE
DAI COMITATI DI COORDINAMENTO

45 ATTIVITÀ FORMATIVE
PER 2.850 GIOVANI SOCI E SOCIE

3 EVENTI DI FORMAZIONE A BENEFICIO
DI 120 GIOVANI NEO-AMMINISTRATORI BCC

OLTRE **3.000** INIZIATIVE
REALIZZATE DAI GRUPPI DEI GIOVANI SOCI E SOCIE CON OLTRE
123 MILA PARTECIPANTI





**NASCE IL COMITATO
DI COORDINAMENTO
DELLA RETE
DEI GIOVANI SOCI E SOCIE**

**NASCE LA RETE
DEI GIOVANI SOCI E SOCIE**

2013
TERZO FORUM
Palermo, 6-7 aprile

2014
QUARTO FORUM
Trentino, 11-13 luglio

2015
QUINTO FORUM
Milano, 18-20 settembre

2016
SESTO FORUM
Firenze, 16-18 settembre

**PROGETTI
IMPACT**

2019
NONO FORUM
Cosenza, 20-22 settembre



2018
OTTAVO FORUM
Trieste, 21-23 settembre

2017
SETTIMO FORUM
Paestum, 29 settembre - 1° ottobre



**MANIFESTO
DEI GIOVANI SOCI
DEL CREDITO
COOPERATIVO**



2020
**PRIMO DIGITAL
FORUM**
2 maggio

2020
**SECONDO DIGITAL
FORUM**
28 novembre

2021
**UNDICESIMO
FORUM**
Bologna, 15-16 ottobre

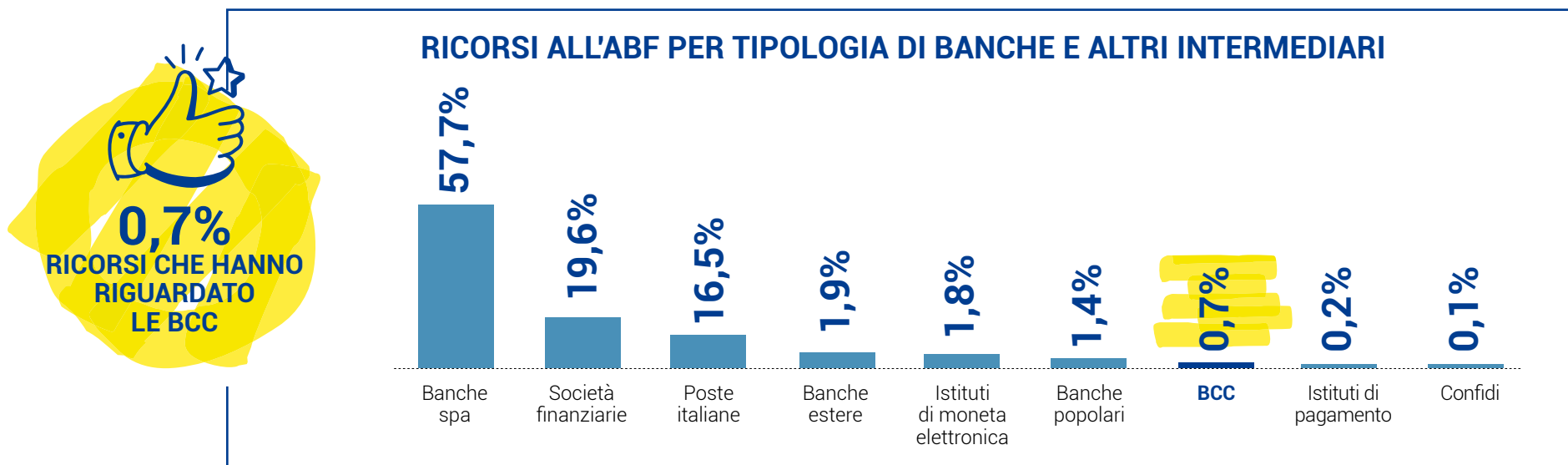


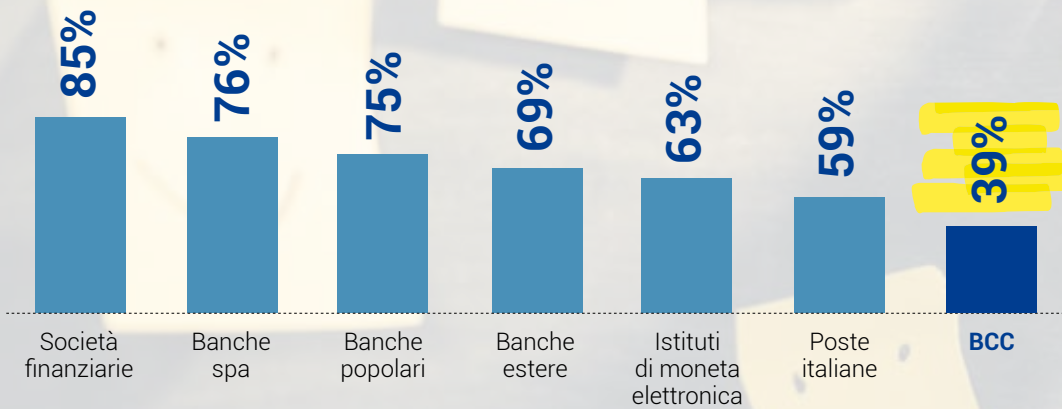
**AGGIORNAMENTO
REGOLAMENTO
DELLA RETE DEI
GIOVANI SOCI**

La qualità e la trasparenza della relazione con soci e clienti



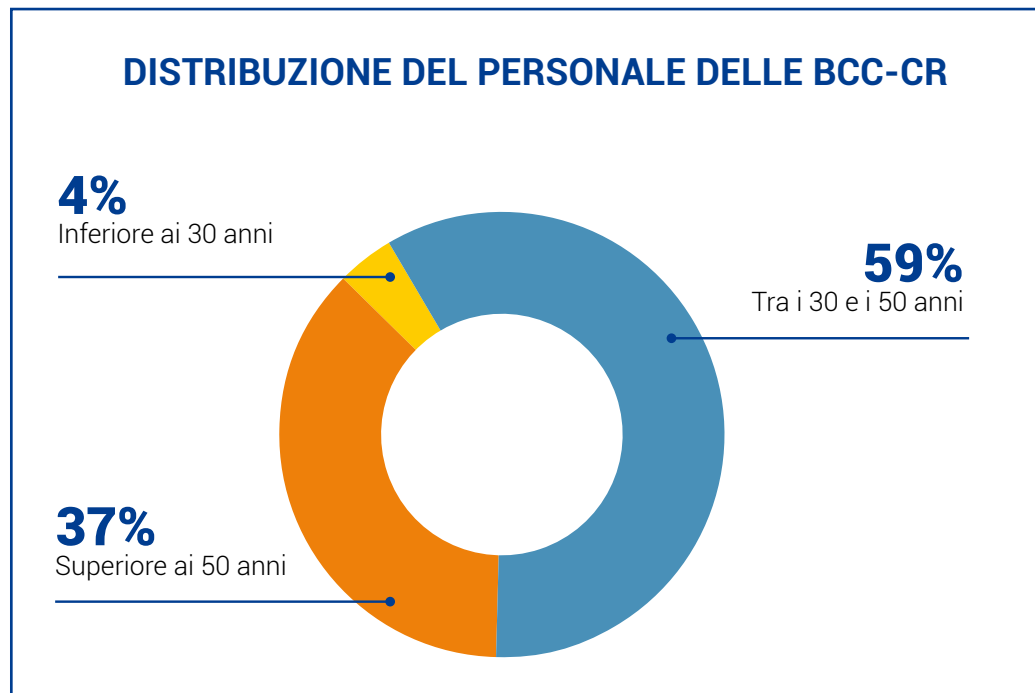
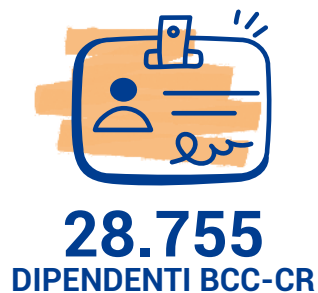
Solo lo **0,7%** di tutti i ricorsi presentati dai clienti nel 2020 all'Arbitro Bancario Finanziario (ABF) ha riguardato Banche di Credito Cooperativo, Casse Rurali e Raiffeisen. In aggiunta, le BCC hanno registrato, nello stesso periodo, il **minor tasso di soccombenza (pari al 39%)** nei giudizi.



RICORSI ALL'ABF CON ESITO FAVOREVOLE ALLA CLIENTELA

Il contributo del Credito Cooperativo alla creazione di lavoro: occupazione diretta...

I dipendenti BCC-CR sono **28.755**. A questi vanno aggiunti circa **4.500** dipendenti delle Capogruppo Iccrea e Cassa Centrale, delle Federazioni e delle altre realtà del Sistema.



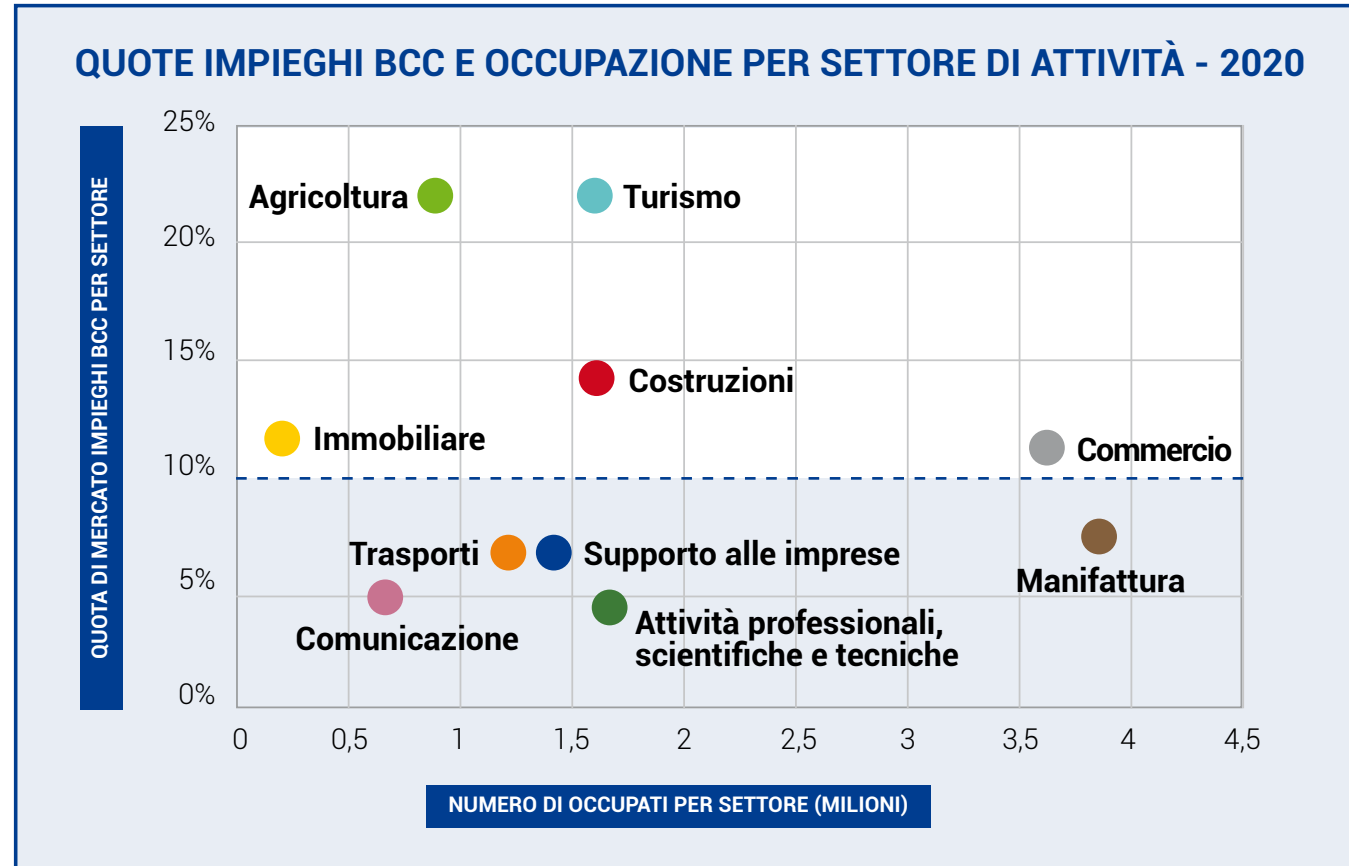
58%
UOMINI



42%
DONNE

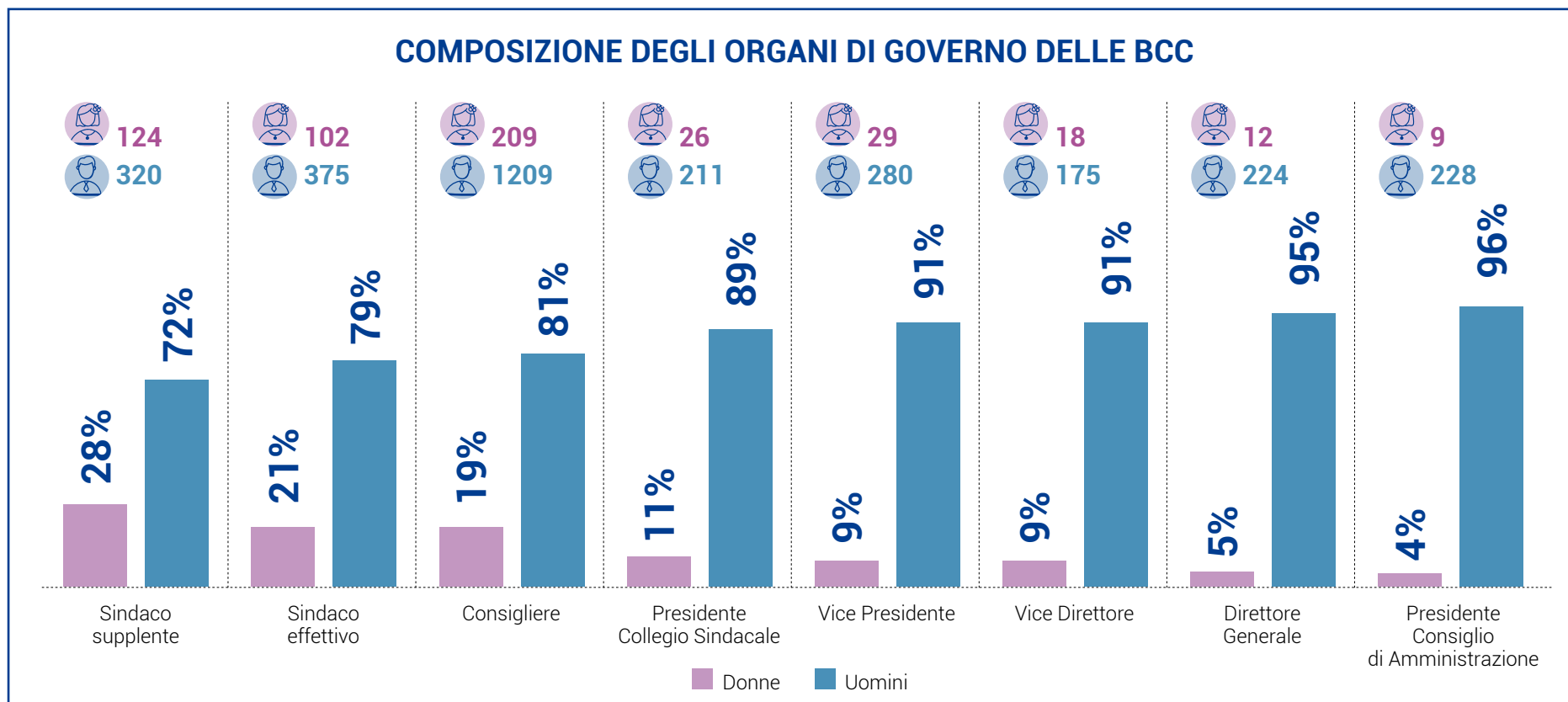
... e occupazione indiretta

Sono **16,7 milioni** gli **occupati totali** nei settori economici in cui le BCC hanno una quota di mercato nei crediti superiore al 10%.

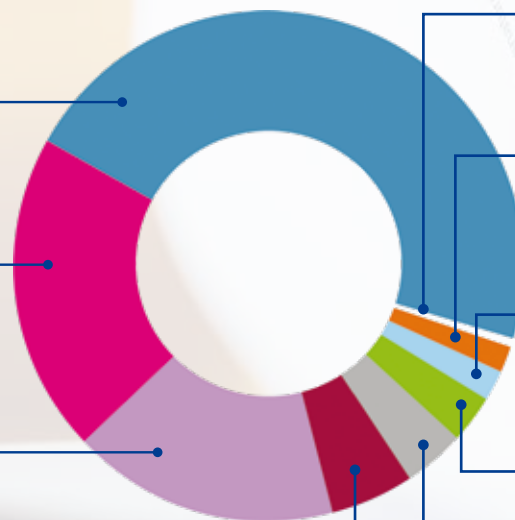


Gli organi di governo delle BCC

3.641 persone hanno incarichi negli organi di governo, di cui **83,2%** uomini e **16,8%** donne.



DISTRIBUZIONE DELLE DONNE NEGLI ORGANI DI GOVERNO DELLE BCC

47,5%Consigliera
290**20,3%**Sindaca supplente
124**16,7%**Sindaca effettiva
102**4,7%**Vice Presidente
29**0,2%**Proboviro
1**1,5%**Presidente
9**2%**Direttrice Generale
12**2,9%**Vice Direttrice
18**4,3%**Presidente Collegio Sindacale
26

Il ruolo di iDEE per la parità



Da 17 anni **iDEE promuove la parità di genere** e la valorizzazione del contributo femminile nel Credito Cooperativo. Il 9 ottobre 2021 si è svolta a Roma "Pari a Parole", la 17^a Convention di iDEE. Durante la Convention è stata

presentata la pubblicazione **"Le Parole contano! Come superare gli stereotipi di genere nel linguaggio degli istituti bancari"**, edita da Ecura e curata dall'Associazione iDEE in collaborazione con l'Università di Roma Tor Vergata, con *Postfazione* di Elena Bonetti, Ministra della Famiglia e delle Pari Opportunità.



OLTRE
1.000
SOCIE E SOCI ORDINARIE/
E ENTI SOSTENITORI

OBIETTIVI

FAVORIRE UNA CULTURA
ATTENTA ALLA PARITÀ

PROMUOVERE AZIONI
DI RAPPRESENTANZA
PER LA CRESCITA DELLA PARITÀ

FORNIRE STRUMENTI CULTURALI,
FORMATIVI E OPERATIVI
PER ATTUARE LA PARITÀ

ATTIVITÀ 2020/2021

7 WEBINAR FORMATIVI CON OLTRE
1.500 PARTECIPANTI
ARTICOLI DI APPROFONDIMENTO

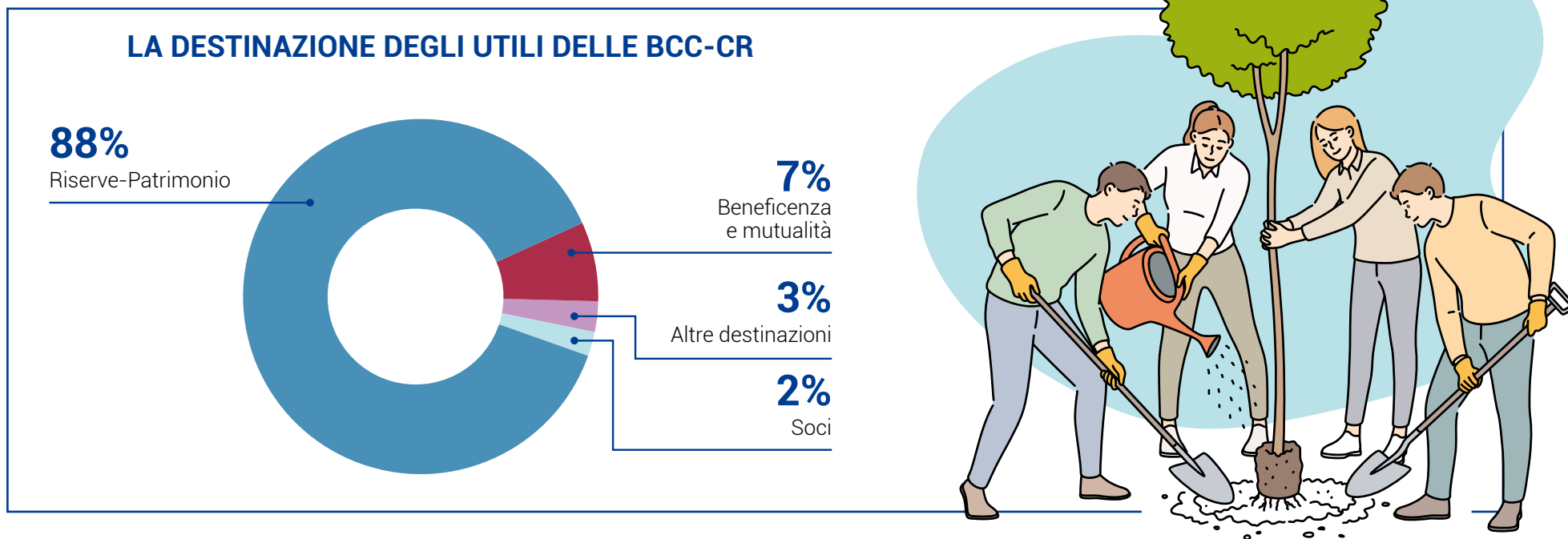


iDEE contribuisce alla costruzione e diffusione della cultura della parità favorendo il confronto e lo scambio di *best practices*, mediante l'organizzazione di incontri ed eventi formativi, mediante pubblicazioni e articoli di approfondimento, la costruzione di iniziative e strumenti dedicati.



Solidità patrimoniale, sviluppo dei territori, benessere dei soci

Oltre **589 milioni** di euro sono stati destinati a riserve ad incremento del patrimonio indivisibile (**88%** del totale degli utili). Oltre **44 milioni** di euro sono stati destinati a beneficenza e mutualità (**7%** del totale degli utili).



Oltre **60 milioni** di euro complessivi (sommando donazioni e sponsorizzazioni) sono stati destinati alle comunità per il sostegno ad attività sportive, culturali, assistenziali, ricreative, premi allo studio, sostegno alla didattica.



OLTRE
60 MILIONI
DI EURO PER DONAZIONI
E SPONSORIZZAZIONI



4,7 MILIARDI
DI EURO
PER PRODOTTI
AD IMPATTO SOCIALE*



92.525
INIZIATIVE
A IMPATTO SOCIALE

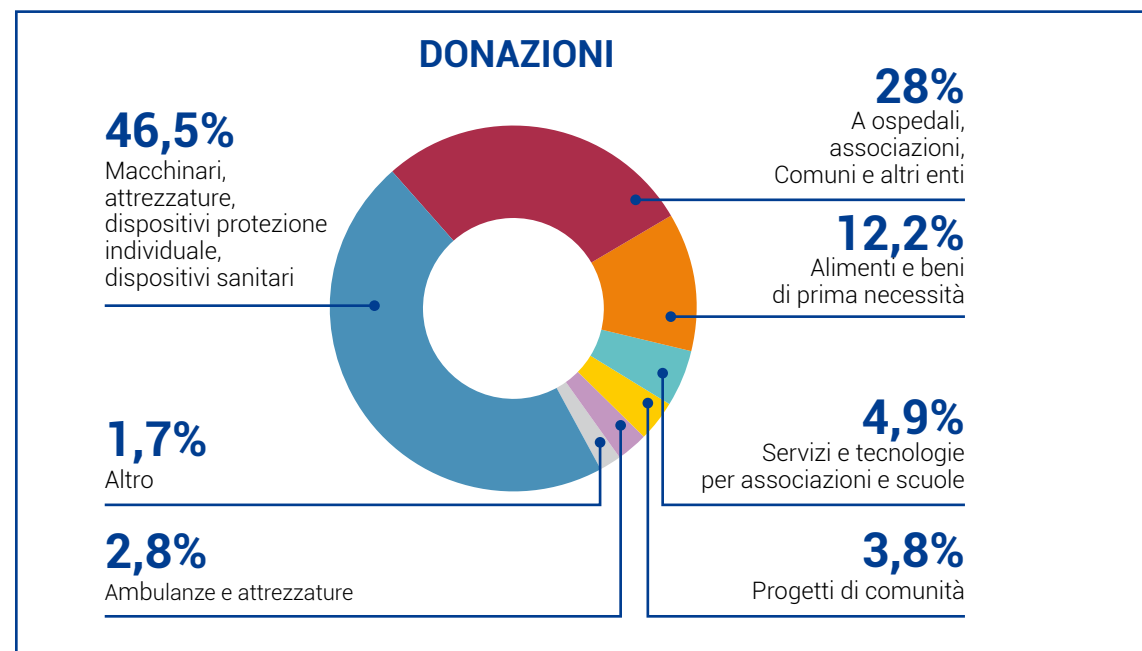
** Finanziamenti adozioni, finanziamenti per anticipo cassa integrazione, housing sociale, microcredito, mutui garanzia Consap, prestiti studenteschi, prestiti Terzo Settore, prestiti di piccolo importo con finalità sociale, prodotti e servizi antiusura.*

Un anno di iniziative contro la pandemia per la tenuta sociale dei territori

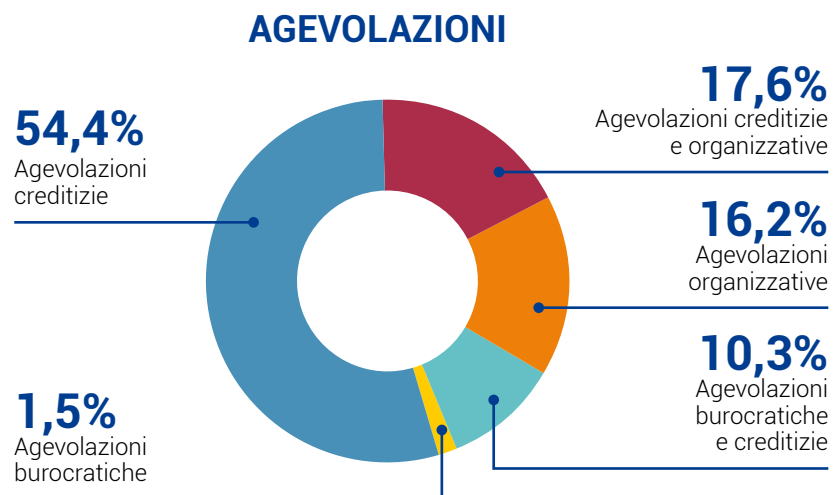
Le BCC sono "banche di relazione" in grado di **presidiare i territori** e porsi come punto di riferimento e interlocutore privilegiato dei cittadini, soprattutto nelle situazioni di difficoltà. Oltre **400 le iniziative**, i progetti e le attività **a sostegno** della resilienza **di famiglie, imprese e territori** segnati in profondità dall'emergenza Covid-19. Sono stati donati alle comunità locali **oltre 15 milioni** di euro per trasferire fondi e dotare gli ospedali di macchinari, fornire alimenti e beni di prima necessità a persone e famiglie bisognose.



**OLTRE
15 MILIONI**
ALLE COMUNITÀ LOCALI COLPITE
DALL'EMERGENZA COVID-19



Le BCC hanno promosso **agevolazioni creditizie, organizzative e burocratiche** per rispondere alle esigenze di liquidità delle piccole e micro-imprese, per semplificare l'accesso al credito di famiglie e imprese, per facilitare l'accesso a strumenti agevolati previsti dal Governo, a servizi bancari propri e di terzi.



RisorgiMarche *per la rinascita delle "economie dei luoghi" feriti*



Per il quinto anno consecutivo, il Credito Cooperativo ha sostenuto il **Festival RisorgiMarche**, un viaggio di musica civile all'insegna della solidarietà per la rinascita delle comunità marchigiane colpite dal sisma del 2016.

DAL 19 LUGLIO AL 31 AGOSTO 2021

- **14 concerti** in diversi contesti, con format nuovi rispetto agli anni passati: dagli appuntamenti nei borghi ai concerti sui prati, passando per le giornate di trekking e dell'anello ciclabile.
- **5 mila presenze**
- **Federcasse e Federazione Marchigiana** main sponsor.

*Bobo Rondelli a Parco Castello.
Fiuminata, 12 agosto.*

*Erica Boschiero al "Festival in un giorno".
Monte San Martino, 17 agosto.*

*Cristina Donà chiude il "Festival in un giorno"
Monte San Martino, 17 agosto.*



NOVITÀ 2021

- **"L'anello ciclabile"**, per incentivare il turismo ecosostenibile. Un percorso bike friendly con concerti e proposte dei Comuni, delle associazioni locali, delle guide cicloturistiche e altre realtà locali.
- **"Festival in un giorno"**, dal pomeriggio alla sera negli spazi più suggestivi del borgo di Monte San Martino.
- **"Conterranee" in cammino**, le travel blogger Marika Ciaccia e Marta Mancini hanno raccontato il festival e le Banche di Comunità attraverso i social network.

IN CINQUE ANNI

- **77 concerti**
- **583 artisti**
- **320 mila presenze**
- **520 comuni coinvolti**
- Più di **8 milioni di euro** per la rigenerazione della micro-economia locale.
- Più di **21 mila euro** di incasso devoluto ai Comuni ospitanti.
- **75 mila euro** di contributo all'ANFFAS Sibillini Onlus per il progetto **"La Casa nel Cuore"**, una struttura per ragazzi in cui vengono svolte attività laboratoriali e lavoro protetto, all'interno della comunità locale.

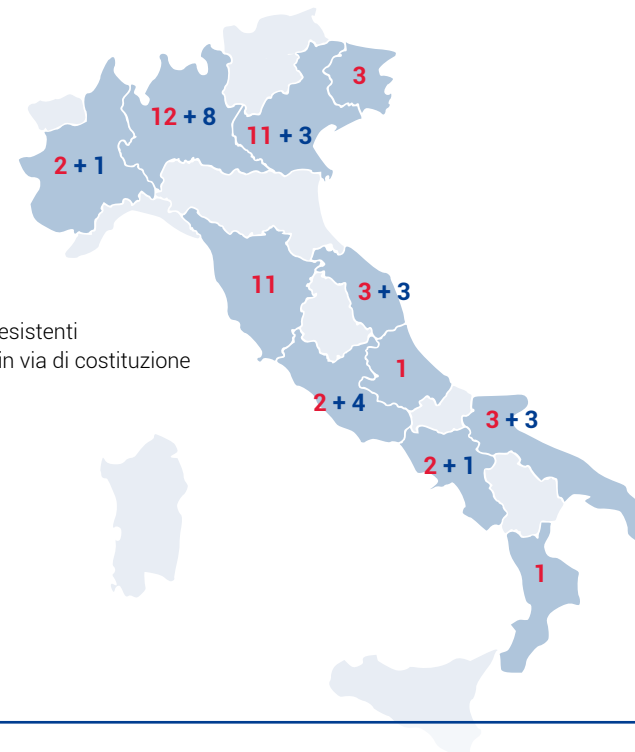
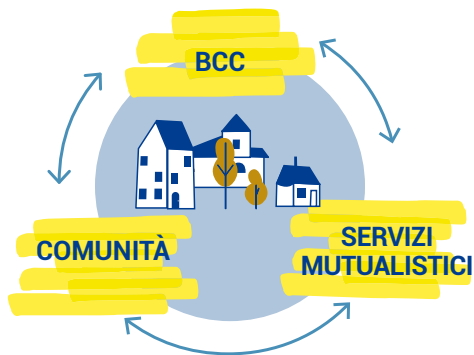


Un welfare cooperativo a km 0



Le BCC, attraverso le **“mutue di comunità”** (tecnicamente associazioni

mutualistiche), supportano i propri territori con servizi di welfare a 360 gradi incentrati sui bisogni delle persone (assistenza sanitaria, assistenza sociale alla famiglia, attività culturali/formative, attività ricreative).



■ Mutue esistenti
■ Mutue in via di costituzione

 74 MUTUE BCC (DI CUI 24 IN CORSO DI COSTITUZIONE)	 OLTRE 122 MILA GLI ASSISTITI TRA SOCI E CLIENTI BCC E LORO FAMILIARI	 OLTRE 7,4 MILIONI DI EURO IMPORTO COMPLESSIVO DELLE PRESTAZIONI EROGATE (SANITARIE E NON SANITARIE)
---	--	--



Avviato il **“Progetto Creawelfare”**, su iniziativa di Federcasse, della Federazione Lombarda, della Federazione Toscana BCC e del Comipa. L'obiettivo è promuovere servizi di welfare aziendale “a km zero” consentendo ai dipendenti delle BCC e delle aziende socie e ai clienti delle BCC che per dimensione non riuscirebbero ad accedere ad **opportunità di welfare aziendale**, di usufruire dei servizi offerti da **realità locali** come cooperative ed altri enti del Terzo Settore.

Fonte: Federcasse. Dati a dicembre 2021.

NEL 2021 IN LOMBARDIA,
VENETO E TOSCANA



6.000
DIPENDENTI
ASSISTITI



50
AZIENDE COINVOLTE
DI CUI 25 BCC
E 25 IMPRESE
SOCIE E CLIENTI



Fonte: Federcasse.

Il welfare delle BCC | Cassa Mutua Nazionale

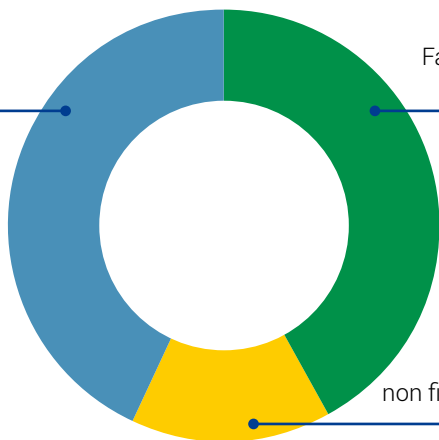


La Cassa Mutua Nazionale contribuisce a ridurre l'impatto delle spese del sistema sanitario nazionale (SSN) e ad integrarne le prestazioni.

BENEFICIARI

43%

Dipendenti e pensionati



42%

Familiari fiscalmente a carico

Fruiscono delle prestazioni senza contribuzione a loro carico

15%

Familiari non fiscalmente a carico

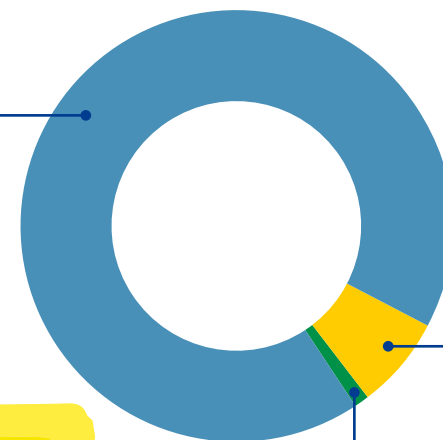


71.271
BENEFICIARI

PRESTAZIONI EROGATE NEL 2021. QUOTA PERCENTUALE DEL VALORE RIMBORSATO

91%

Prestazioni private



6%

Ticket

2%

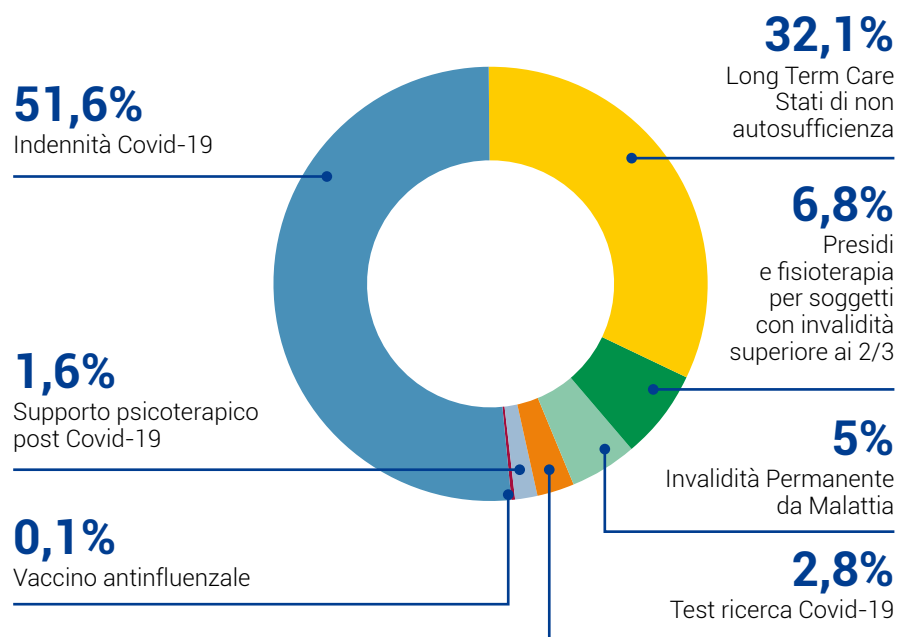
Diarie

IL 21% DEI RIMBORSI DELLE PRESTAZIONI PRIVATE, PARI AD OLTRE 5,3 MILIONI DI EURO, AIUTA LE FAMIGLIE IN CONDIZIONI DI PARTICOLARE DIFFICOLTÀ SOCIOSANITARIA

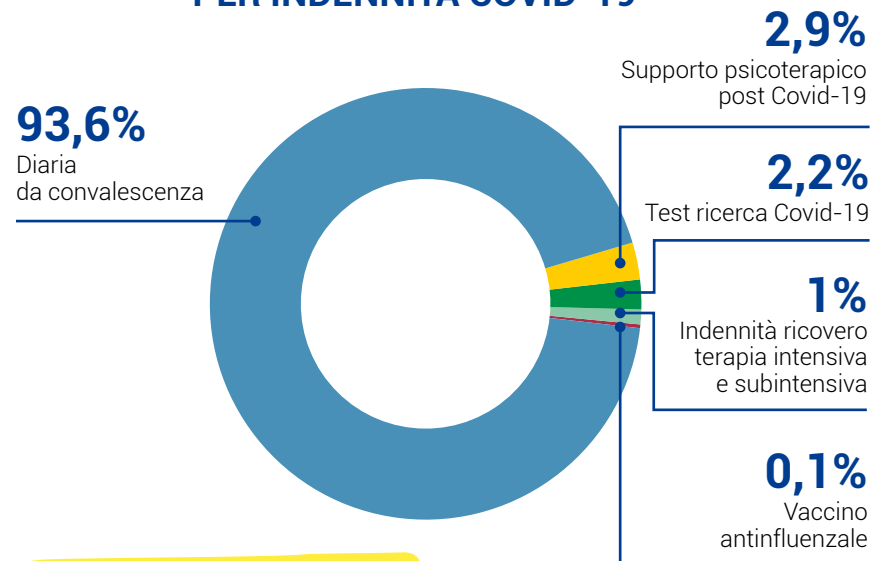
Nel 2021 sono stati versati alla Cassa Mutua Nazionale oltre **30 milioni** di euro di contributi ed erogati circa **28 milioni** di euro (di cui **25,5 milioni per prestazioni private**) in rimborsi per spese sanitarie per **oltre 240 mila pratiche**. Sono state rimborsate mediamente **3 pratiche** per ciascun beneficiario.

**IL 92%
DEI VERSAMENTI
TORNA SUL
TERRITORIO A
SUPPORTO DELLE
FAMIGLIE**

PRESTAZIONI A PARTICOLARE RILEVANZA SOCIALE



RIMBORSI PERCENTUALI PER INDENNITÀ COVID-19



**OLTRE 3,6 MILIONI
I RIMBORSI A BENEFICIO
DI OLTRE 6 MILA FAMIGLIE**

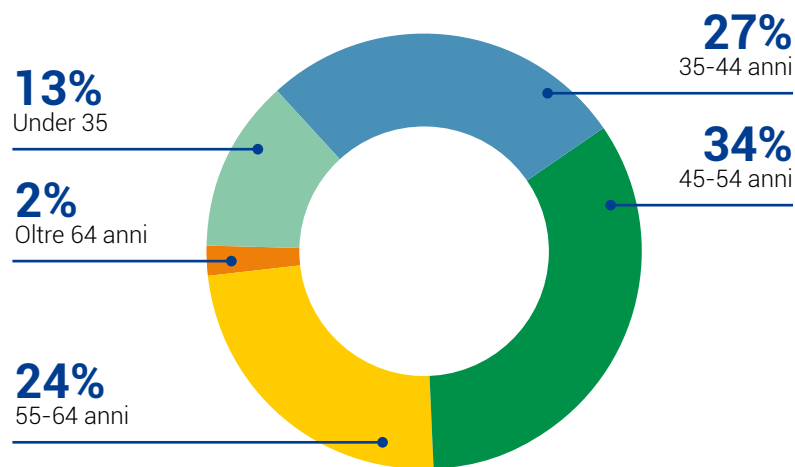
Fonte: Cassa Mutua Nazionale. Dati ad agosto 2021.

Il welfare delle BCC | Fondo Pensione Nazionale



Nel corso del 2021 sono state erogate prestazioni per un importo complessivo pari ad oltre **127 milioni** di euro, di cui circa il **35,69%** sotto forma di anticipazioni. Di queste, il **46,65%**, pari ad oltre **21 milioni** di euro, per l'acquisto o la ristrutturazione della **prima casa**.

PERCENTUALE ISCRITTI PER FASCE D'ETÀ



189 MILIONI
CONTRIBUZIONE
COMPLESSIVA PERVENUTA
AL FONDO NEL 2021

32.101
ISCRITTI
(+1,1% RISPETTO AL 2020)
DI CUI
IL 41% DONNE

RICONOSCIMENTI



Il primo Fondo Pensione italiano a pubblicare un **bilancio di sostenibilità**.
Seconda edizione nel 2020.



IPE Conference & Awards 2020. Miglior Fondo

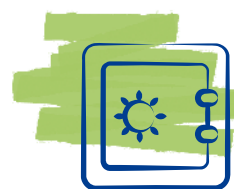
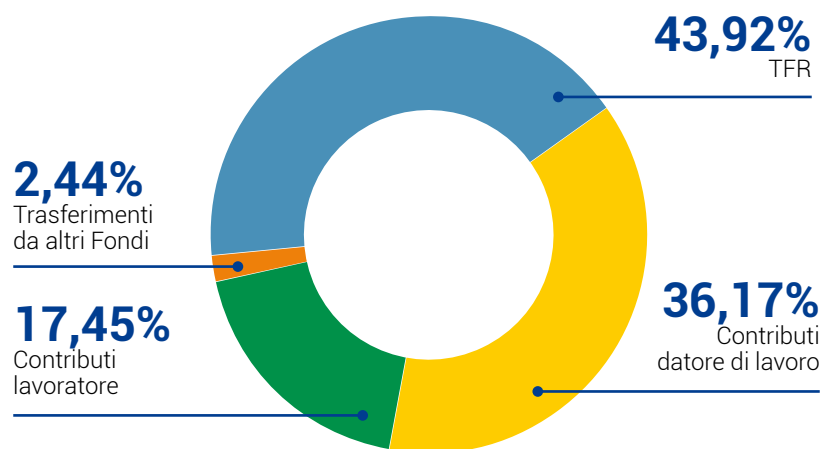
Pensione a livello internazionale nel campo degli investimenti innovativi.



World Pension Summit 2020 dell'Aia (Olanda). **Primo premio** come migliore

Fondo Pensione a livello internazionale nel campo degli investimenti innovativi.

RIPARTIZIONE PERCENTUALE CONTRIBUTIZIONE AL FONDO PENSIONE NAZIONALE



OLTRE
2,8 MILIARDI
DI EURO IL PATRIMONIO
DEL FONDO

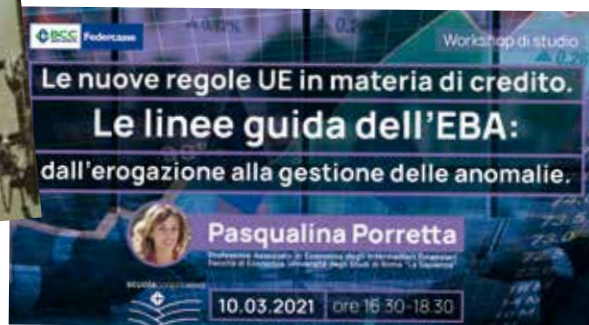


INVESTITI IN ASSET ESG
1,5 MILIARDI
DI EURO
(PARI ALL'89%
DEL TOTALE ASSET UNDER
MANAGEMENT (AUM)
IN GESTIONE CONVENZIONATA)

Cultura cooperativa. Innovazione della mutualità bancaria



La ScuolaCooperativa di Federcasse propone alle BCC un'**offerta formativa tecnico-identitaria** completa e di qualità, attraverso formule innovative e l'elaborazione e la condivisione della conoscenza mutualistica.



LE ATTIVITÀ DI SCUOLACOOPERATIVA NEL 2021

- **21** eventi formativi
- **circa 90 ore** complessive di **formazione**
- **oltre 2.900** partecipazioni
- una media di **oltre 60 BCC iscritte** ad ogni evento
- **oltre 16.600** visualizzazioni on line dei corsi su Youtube
- **oltre 1.500** Crediti Formativi erogati agli **Amministratori**.

→ **2** *Lectiones Cooperativae*:

- **Fabrizia Lapecorella**, "Cooperazione, multilateralismo, equità. L'Accordo del G20 in materia di fiscalità internazionale";
- **Fabio Panetta**, "Presente e futuro della moneta nell'era digitale".

EVENTI

- **14** seminari di approfondimento
- **9** LaboratoriBCC
- **4** seminari in collaborazione con **l'Associazione iDEE**
- **3** giornate di **Winter School**
per Giovani Soci BCC



DOCENTI

- **20** esperti di **Federcasse**
- **25** esperti di **altre realtà del Credito Cooperativo** (BCC, Iccrea Banca e Cassa Centrale Banca)
- **35** docenti esterni (professori, figure istituzionali, esperti,...).

In considerazione della rilevanza della **Terza edizione del Festival Nazionale dell'Economia Civile** (Firenze, 24-26 settembre 2021) la Capogruppo del Gruppo Bancario Cooperativo Iccrea ha stabilito di includere il Festival stesso tra i **corsi "prioritari"** per Amministratori.

Cultura cooperativa | Ecra



Ecra è l'**unico editore italiano** specializzato in cooperazione di credito.

Realizza una gamma completa di prodotti editoriali:

– libri, riviste e altre pubblicazioni;

- video storytelling e animazioni;
- webinar e formazione a distanza.

Il Catalogo, consultabile su www.ecra.it e distribuito in libreria e tramite le più diffuse piattaforme di e-commerce, si compone di **22 collane** e circa **350 titoli** su argomenti tecnici, storici, sociali, ma anche dedicati alla letteratura e alla saggistica di vario genere, con una particolare attenzione all'**Economia civile** e all'**alfabetizzazione finanziaria**.



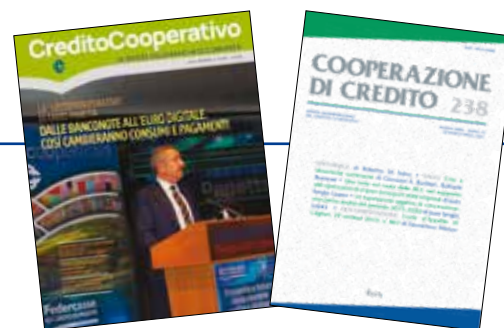
22

COLLANE



OLTRE 350

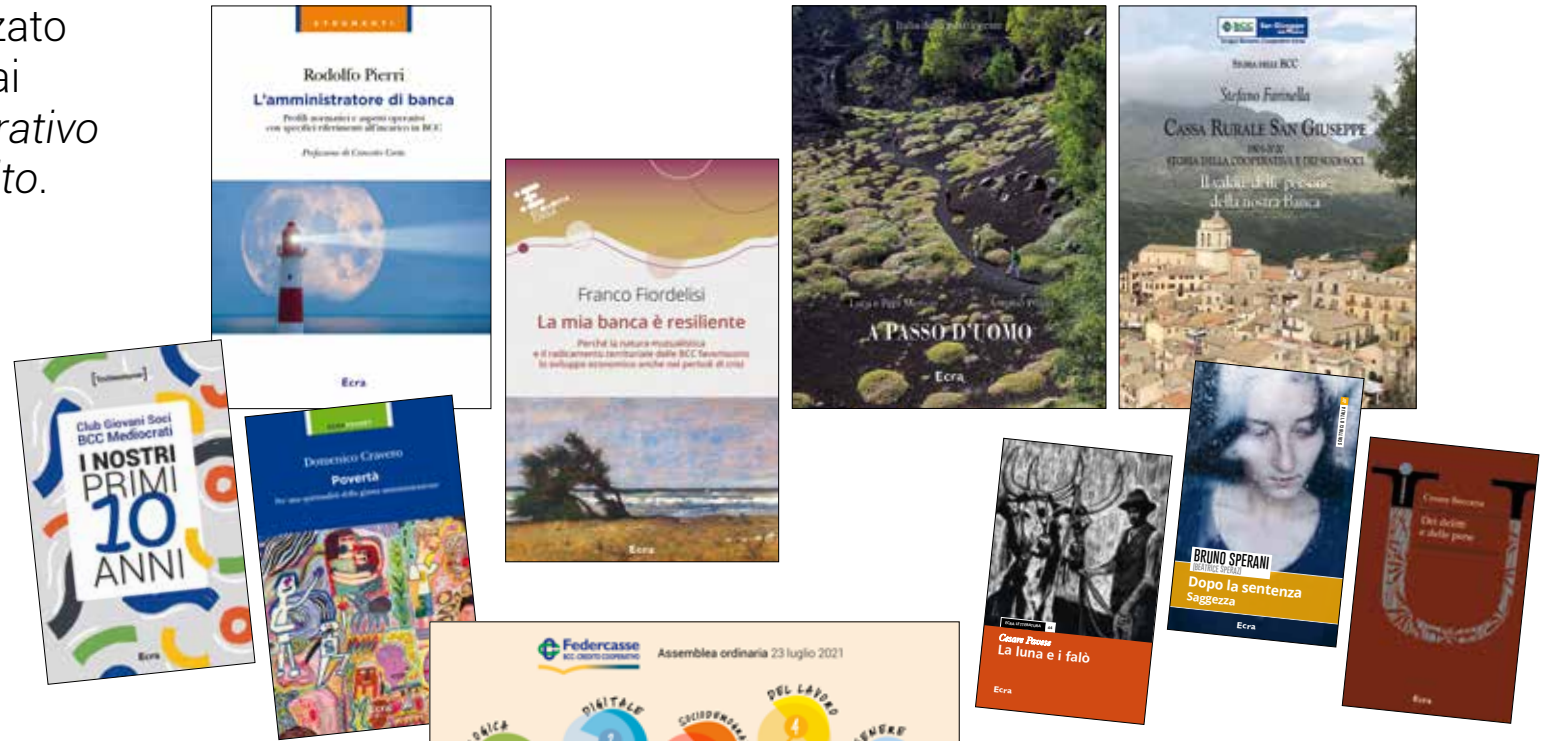
PUBBLICAZIONI



2

PERIODICI

Nel 2021 Ecra ha realizzato **49 pubblicazioni**, oltre ai periodici *Credito Cooperativo* e *Cooperazione di Credito*. Approfondimenti e studi vertono sui **temi di attualità e su quelli più dibattuti nell'ambito della cooperazione di credito**.

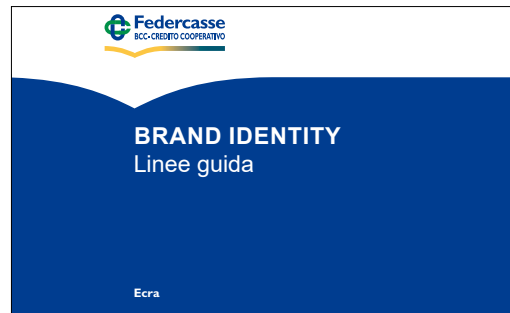


NON SOLO LIBRI...

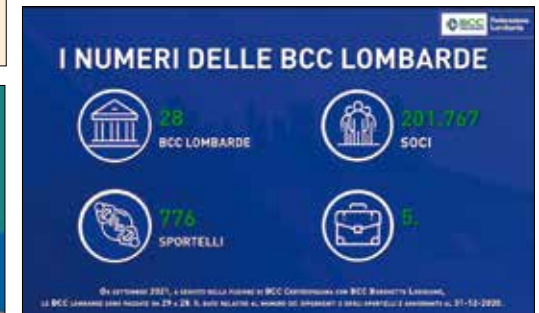
Rebrand logo Federacasse, Federazioni Locali, Società del Sistema.

Grafica per eventi e materiali di comunicazione coordinati.

Video di presentazione del Bilancio delle BCC lombarde.



NUMERI



Cultura cooperativa | CasaBCC



Nel 2021 è stata inaugurata la CasaBCC, un ambiente polifunzionale di promozione, sviluppo e diffusione della cultura cooperativa, di custodia della memoria, di innovazione mutualistica e di formazione tecnico-identitaria. In essa trovano dimora la **Biblioteca Nazionale**, l'**Archivio Storico Nazionale**, la **Scuola Cooperativa**, il **Laboratorio d'innovazione delle Banche Cooperative di Comunità**.

LA BIBLIOTECA
NAZIONALE GESTISCE
UN PATRIMONIO
COOPERATIVO
COSTITUITO DA OLTRE
18 MILA VOLUMI,
RIVISTE, FOTO,
FILMATI.





IMPRONTA AMBIENTALE



Il Credito Cooperativo e le priorità del Piano Nazionale di Ripresa e Resilienza (PNRR)



Impronta ambientale

Le BCC sono da sempre banche attente alla tutela ambientale, al risparmio energetico e, in generale, all'utilizzo consapevole delle risorse.

Nel 2020, nell'ambito dei **Gruppi Bancari Cooperativi Iccrea Banca e Cassa Centrale Banca**, sono state realizzate oltre **29 mila iniziative** per un valore di **218 milioni di euro** per finanziamenti ad impatto ambientale positivo. Il **73%** di energia elettrica consumata nel sistema del Credito Cooperativo proviene da fonti rinnovabili.

Attraverso il **Consorzio BCC Energia**, cui aderiscono 138 consorziate (di cui 118 BCC, 1 Capogruppo, 11 Federazioni locali, 8 società di sistema) e 118 aziende clienti di BCC, sono state risparmiate emissioni per oltre **35 mila tonnellate di CO2**. Le BCC e le imprese socie o clienti aderenti al **Consorzio BCC Energia** – che promuove l'acquisto di energia proveniente unicamente da fonti rinnovabili – nel 2021 hanno potuto contare su un risparmio superiore a **9 milioni** di euro, evitando i pesanti rincari di mercato.

Etika, realtà frutto della partnership tra la Cooperazione Trentina e Dolomiti Energia, con oltre 61 mila adesioni di soci e clienti delle

Casse Rurali, ha consentito di risparmiare emissioni per **62 mila tonnellate di CO2**. Oltre 2 milioni di euro sono stati destinati per progetti solidali.

Il risparmio complessivo di emissioni è di oltre **96 mila tonnellate di CO2**.

Da oltre 14 anni il Credito Cooperativo aderisce all'iniziativa **"M'illumino di Meno"** promossa dalla trasmissione Caterpillar di Rai Radio2.

Tra il 2021 e gli inizi del 2022, grazie al progetto **BancaBosco dei Giovani Soci** del Credito Cooperativo sono stati piantati **oltre 1.700 alberi in 17 località del Paese**, come contributo alla riforestazione a sostegno della transizione ecologica. Alcuni degli interventi sono stati effettuati all'insegna della partnership tra Federcasse e Legambiente e si inseriscono nel progetto europeo Life terra che si prefigge l'obiettivo di piantare 500 milioni di alberi nei prossimi 5 anni.

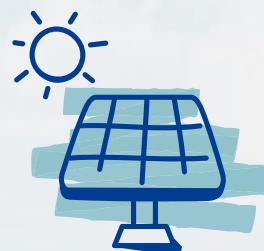
Le BCC per le energie rinnovabili



Il **73%** di energia elettrica consumata nel sistema del Credito Cooperativo proviene da **fonti rinnovabili**. Nel 2020 le BCC hanno realizzato oltre **29 mila iniziative** di finanziamento **green** per oltre **218 milioni** di euro.

IL GRUPPO BANCARIO COOPERATIVO BCC ICCREA HA RICEVUTO IL SUO PRIMO RATING DI SOSTENIBILITÀ, PARI AD A2 (SU UNA SCALA DA D3- A A1+), DALLA SOCIETÀ VIGEO-EIRIS (GRUPPO MOODY'S).

FINANZIAMENTI GREEN



73%
ENERGIA ELETTRICA
CONSUMATA PROVENIENTE
DA FONTI RINNOVABILI



29 MILA
INIZIATIVE
DI FINANZIAMENTO
GREEN

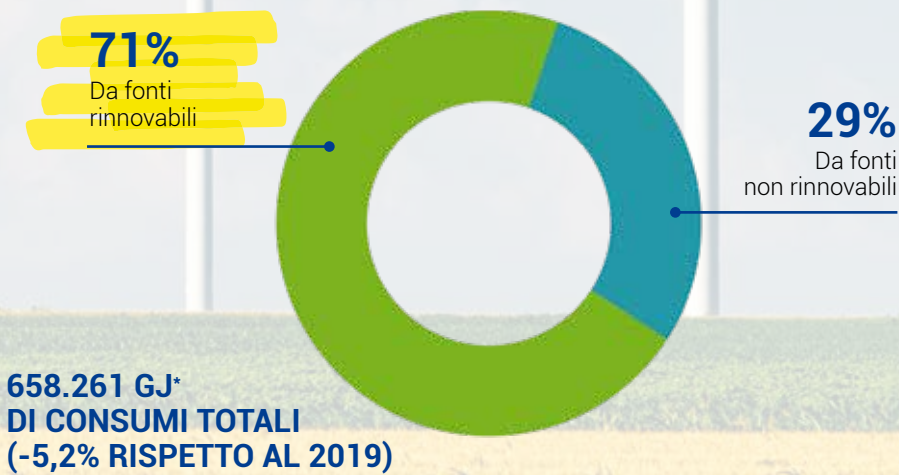


218
MILIONI DI EURO
IMPORTO
COMPLESSIVO

Fonte: Elaborazioni Federcasse su Dichiarazione Non Finanziaria Consolidata Iccrea Banca e Dichiarazione Non Finanziaria Consolidata Cassa Centrale Banca. Dati a dicembre 2020.

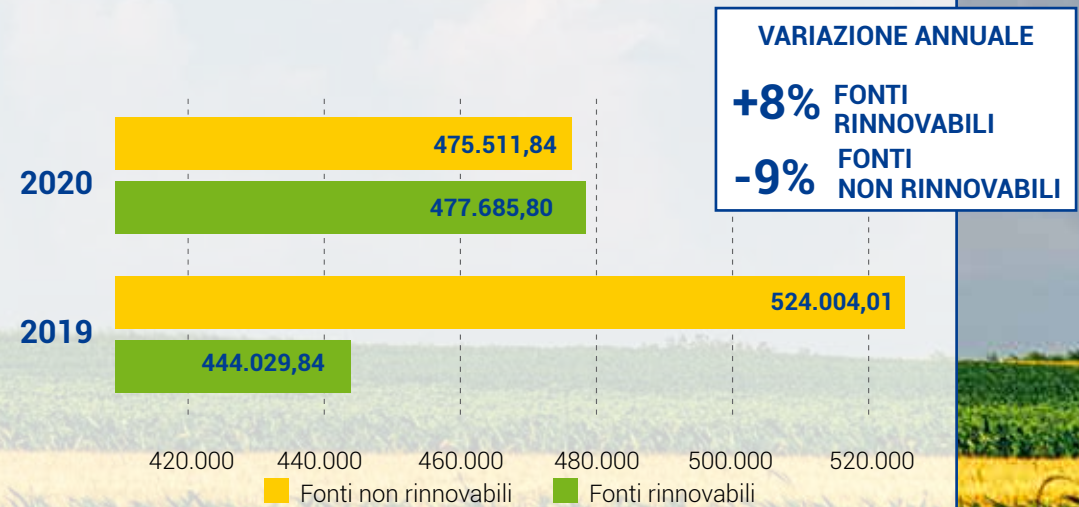
A SETTEMBRE 2021 LA CASSA CENTRALE RAIFFEISEN DELL'ALTO ADIGE SPA HA EMESSO UN'OBLIGAZIONE SOSTENIBILE (SUSTAINABILITY BOND) I CUI PROVENTI SARANNO DEDICATI ESCLUSIVAMENTE A PROGETTI COSIDDETTI "VERDI" E/O SOCIALI CON UN MISURABILE EFFETTO POSITIVO SULL'AMBIENTE E SULLA SOCIETÀ.

CONSUMI DI ENERGIA ELETTRICA E TERMICA



* Il gigajoule è un multiplo del joule, unità di misura dell'energia, del lavoro e del calore. 1 joule equivale a 1 watt/secondo.

CONSUMI ENERGETICI TOTALI* IN GJ



* Somma dei consumi diretti ed indiretti.

Il Credito Cooperativo per il risparmio e l'efficienza energetica | 1



A dicembre 2021 aderiscono a BCC Energia **138 consorziate** (di cui 118 BCC, 1 Capogruppo, 11 Federazioni locali, 8 società di sistema) e 118 aziende clienti delle BCC.

NEL 2021



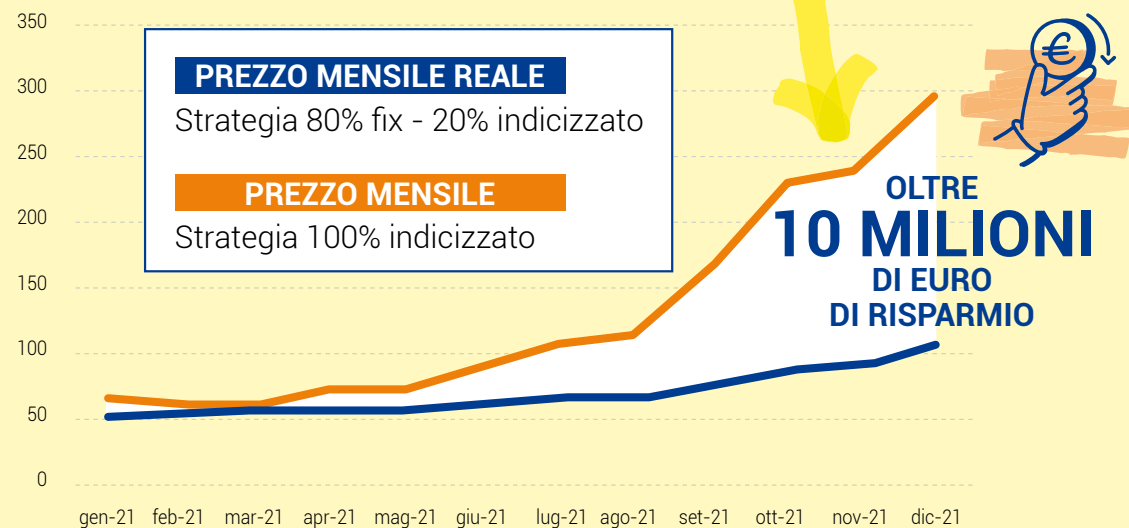
OLTRE
475.200 GJ*
DI ENERGIA GREEN
CONSUMATI



OLTRE
35 MILA
TONNELLATE DI CO2
EVITATE

* Il gigajoule è un multiplo del joule, unità di misura dell'energia, del lavoro e del calore. 1 joule equivale a 1 watt/secondo.

IMPATTO SU SOCI E MANDANTI BCC ENERGIA CONFRONTO PREZZO MEDIO 2021





**DAL 2011 AL 2021
OLTRE**

**33 MILIONI
DI EURO DI RISPARMIO
COMPLESSIVO**

Le Consorziato aderenti a BCC Energia hanno goduto di un **vantaggio importantissimo**: avendo "costruito" un prezzo 2021 che per l'80% era stato fissato precedentemente, di fatto **sono state immunizzate rispetto alla vertiginosa impennata dei mercati**. Questo dimostra ancora una volta l'importanza di un presidio specialistico, soprattutto per soggetti "piccoli" quali le BCC e le PMI.



32
**COLONNINE DI RICARICA
(DI CUI 14 IN FASE
DI INSTALLAZIONE)
PER VEICOLI ELETTRICI
CON L'ACCORDO
BCC ENERGIA E enel x**



Attraverso un protocollo di intesa tra le Casse Rurali Trentine, diverse realtà cooperative ed il Gruppo Dolomiti Energia, si propone la sottoscrizione di utenze di energia elettrica e gas a condizioni molto vantaggiose, con un ulteriore e importante vantaggio dato dal valore sociale ed ecologico.



**RISPARMIATE PARI
ALLA QUANTITÀ
ASSORBITA
DA 36.547 ALBERI**



**OLTRE
2 MILIONI
EURO
BENEFICI SOLIDALI**



**OLTRE
63 MILA
EURO
EDUCAZIONE
E CULTURA**

Fonte: Etika. Dati a dicembre 2021.

Il Credito Cooperativo per il risparmio e l'efficienza energetica | 2



Rai Radio 2

m'illumino di meno

Il Credito Cooperativo, attraverso Federcasce, ha aderito per il 14° anno consecutivo all'annuale edizione dell'iniziativa **"M'illumino di Meno"**

promossa dalla trasmissione radiofonica **Caterpillar** e **RaiRadio2**. L'edizione 2022, dal tema "Pedalare, Rinverdire Migliorare!" ha visto le BCC impegnate

in diverse iniziative di sensibilizzazione di soci e clienti sull'adozione di buone pratiche in tema di sviluppo sostenibile, educazione ambientale e tutela del paesaggio.

2021



2022



GRAZIE AL PROGETTO BANCABOSCO DEI GIOVANI SOCI DEL CREDITO COOPERATIVO SONO STATI PIANTATI OLTRE 1.700 ALBERI IN 17 LOCALITÀ DEL PAESE, COME CONTRIBUTO ALLA RIFORMAZIONE A SOSTEGNO DELLA TRANSIZIONE ECOLOGICA. ALCUNI DEGLI INTERVENTI SONO STATI EFFETTUATI ALL'INSEGNA DELLA PARTNERSHIP TRA FEDERCASCE E LEGAMBIENTE, E SI INSERISCONO NEL PROGETTO EUROPEO LIFE TERRA CHE SI PREFIGGE L'OBIETTIVO DI PIANTARE 500 MILIONI DI ALBERI NEI PROSSIMI 5 ANNI.

Fonte: Federcasce.



IMPRONTA COOPERATIVA



Il Credito Cooperativo e le priorità del Piano Nazionale di Ripresa e Resilienza (PNRR)



Impronta cooperativa

Le BCC nel 2020 hanno versato **33 milioni di euro** ai Fondi mutualistici per la promozione e lo sviluppo della cooperazione.

La **Fondazione Tertio Millennio Ets** promuove da 21 anni l'inclusione dei giovani in situazioni di svantaggio con il progetto Laboratorio Sud divenuto successivamente **Laboratorio Italia**. Sono stati erogati sussidi a fondo perduto per una cifra complessiva pari a **1 milione e 680 mila euro** a favore di **107 cooperative giovanili** per **196 progetti**.

Nel biennio 2020-2021 sono stati erogati **20 mila euro** con il **Bando Miglioranzi** a favore di dipendenti o ex dipendenti del sistema del Credito Cooperativo (o loro famigliari) che versino occasionalmente in situazioni di particolare disagio per motivi economici o di salute.

Il Credito Cooperativo è impegnato in progetti di cooperazione "oltre confine".

Dal 2002 in **Ecuador** il Credito Cooperativo è partner di Codesarollo (Banco Desarrollo de Los Pueblos) e FEPP (Fondo Ecuatoriano Populorum Progressio) nella promozione dell'accesso al credito e del miglioramento delle condizioni di vita dei campesinos, favorendo lo sviluppo di una finanza popolare nel Paese Andino. In

19 anni le BCC in *pool* hanno erogato oltre **85 milioni di dollari** in finanziamenti a condizioni agevolate a favore del potenziamento delle micro e piccole imprese, per progetti di microfinanza, investimenti di imprenditoria giovanile e femminile, legalizzazione delle terre di confine ed oltre **3,5 milioni di dollari** come donazioni per attività economico-sociali.

In **Togo** da 8 anni il Credito Cooperativo si propone di contribuire allo sviluppo rurale e all'autosufficienza alimentare sia attraverso il miglioramento delle condizioni di offerta e domanda di credito in zone rurali, sia attraverso uno scambio di esperienze e competenze nel campo della creazione di sistemi e di strategie finalizzati all'aumento della produttività e alla modernizzazione dell'agricoltura. Nel 2021 grazie alle risorse messe a disposizione dalla Fondazione Tertio Millennio ETS è stato istituito un **Fondo di Garanzia per favorire l'accesso al credito delle donne rurali** fino ad un plafond massimo di **25 milioni di franchi togolesi** (circa 32.000 euro), attraverso un accordo tra l'Unione delle donne rurali e la Fececav, istituzione locale di credito cooperativo che annovera oltre 100 mila soci.

Banche di comunità e Fondi mutualistici

3%
degli utili netti annuali
ai Fondi Mutualistici
da parte delle cooperative
(L. 59/92
e art. 2545-quater C.C.)

Nel 2020
Le BCC hanno versato ai Fondi mutualistici
oltre **33 milioni** di euro
(pari al **74% dei versamenti totali**)



**I Fondi Mutualistici
utilizzano le risorse per
lo sviluppo del territorio
attraverso la promozione
della cooperazione**



**SUPPORTO
ALLE COMUNITÀ
LOCALI**



**IMPRENDITORIALITÀ
GIOVANILE**



FORMAZIONE

Fondosviluppo



FONDO SVILUPPO

FONDO MUTUALISTICO PER LA PROMOZIONE E LO SVILUPPO DELLA COOPERAZIONE DELLA CONFEDERAZIONE COOPERATIVE ITALIANE



Al 30 giugno 2021 i versamenti del 3% degli utili delle cooperative relativi all'esercizio 2020 ammontavano a oltre **37,5 milioni** di euro di cui il **74% provenienti dalle BCC** (pari a circa 28 milioni di euro).

INTERVENTI A FAVORE DELLA CAPITALIZZAZIONE E SVILUPPO DELLE COOPERATIVE

I RISULTATI RAGGIUNTI DALL'INIZIO DELLE ATTIVITÀ



quasi **30 mila lavoratori occupati** in imprese cooperative beneficiarie



184 milioni di euro (di cui oltre 18 milioni nell'ultimo anno) di interventi sul capitale di imprese cooperative a titolo di socio (ordinario, finanziatore e sovventore)



61 milioni di euro erogati per mutui



4,7 milioni di euro sottoscritti per strumenti finanziari partecipativi

FONDO GARANZIA COOPERATIVE SOCIALI DEL SUD

DAL 2012



8,05 milioni di euro per garanzie

16,1 milioni di euro di finanziamenti

250 mila euro di Impegni

NEL 2020



4,4 milioni di euro per impegni e garanzie a (-52% rispetto al 2019) di tale importo, il 52% circa è relativo a 15 cooperative aderenti a Confcooperative

PROGETTUALITÀ GENERATIVE



CALL "WORKERS BY OUT"

Imprese rigenerate in forma cooperativa costituite da lavoratori di aziende in crisi, tramite la capitalizzazione attraverso l'anticipazione dell'indennità di disoccupazione e all'intervento diretto da parte delle associazioni di categoria e CFI.

- **19 COOPERATIVE COSTITUITE**
- **386 LAVORATORI E 304 SOCI COINVOLTI.**



CALL "COOPERATIVE DI COMUNITÀ 2.0"

Contributi economici, disponibilità di una community e affiancamenti di tutor in aree particolarmente vulnerabili, caratterizzate da fenomeni di spopolamento ed impoverimento economico sociale.

- **89 COOPERATIVE DI COMUNITÀ BENEFICIARIE.**



CALL "RIGENERAZIONE COOPERATIVA E INNOVAZIONE"

- **73 CANDIDATURE PERVENUTE**
- **61 COOPERATIVE AMMESSE AL CONTRIBUTO**
- **22 COOPERATIVE (DI CUI 18 PROVENIENTI DALLE BCC) HANNO PERFEZIONATO IL MUTUO**
- **2.239.198 EURO** importo complessivo dei mutui.



CALL "PRO LOCO"

- **44 MANIFESTAZIONI DI INTERESSE PERVENUTE DA PARTE DI PRO LOCO**
- **8 NUOVE COOPERATIVE COSTITUITE.**



BANDO ASSIMOCO "IDEERETE"

Ambiti progettuali: digitale, verde, povertà, salute.

- **11 VINCITORI DEL BANDO**
- **4 COOPERATIVE ADERENTI A CONFCOOPERATIVE**
- **IL DIVIDENDO 2020 (PARI A 200.000 EURO)** è stato destinato per estendere le misure previste a quelle cooperative che, pur avendo presentato un progetto meritevole, non sono state ammesse ai benefici previsti dal bando stesso.



CALL "VALORIZZAZIONE PATRIMONIO CULTURALE ECCLESIASTICO"

Contributi per progetti economicamente sostenibili per la valorizzazione di beni pubblici, mediante accordi di partenariato pubblico privato.

- **23 CANDIDATURE**
- **10 COOPERATIVE SELEZIONATE.**



NEL 2020

1,8 MILIONI

DI EURO
PER INTERVENTI
DIRETTI

DI PROMOZIONE
COOPERATIVA
A FAVORE DI

152
COOPERATIVE

Fondi mutualistici territoriali



PROMOCOOP TRENTINA



In 27 anni sono stati erogati oltre **19 milioni** di euro per supportare progetti di rilevante interesse del Movimento cooperativo trentino, riconosciuti strategici dalla **Federazione Trentina della Cooperazione**. Particolare attenzione viene posta all'imprenditorialità giovanile, alle ristrutturazioni aziendali ed alla promozione dell'accesso dei lavoratori nel capitale delle imprese, nonché in Società finanziarie o consorzi di garanzia collettiva, operanti a favore delle piccole e medie imprese.

RAIFFEISEN MUTUALITÄTSFONDS



Oltre **49 milioni** di euro (di cui oltre 1,3 milioni di euro nel 2020) erogati per progetti di avviamento e sviluppo e per investimenti in progetti tecnologicamente innovativi delle cooperative associate alla **Federazione Raiffeisen**.

NEL 2020



OLTRE
2 MILIONI
DI EURO VERSATI
DALLE CASSE RURALI
(PARI AL 66% DEI
VERSAMENTI TOTALI
RICEVUTI DAL FONDO)



CIRCA
93 MILA
EURO EROGATI
PER PROGETTI
STRATEGICI



OLTRE
8,5 MILIONI
DI EURO
IN PARTECIPAZIONI
A SOSTEGNO
DI PROGETTI DI SVILUPPO
DELLE IMPRESE
COOPERATIVE
TRENTINE

NEL 2020



OLTRE
3 MILIONI
DI EURO VERSATI
DALLE CASSE RAIFFEISEN
AI FONDI MUTUALISTICI
(PARI ALL'84,54%
DEI VERSAMENTI
TOTALI RICEVUTI)



OLTRE
1,3 MILIONI
DI EURO EROGATI
PER PROGETTI
STRATEGICI



CIRCA
2 MILIONI
DI EURO L'IMPORTO
DELLE PARTECIPAZIONI
PRESSO SOCIETÀ OPERANTI
IN SETTORI RILEVANTI
PER IL MOVIMENTO
COOPERATIVO

FONDOSVILUPPO FVG



Promuove e finanzia le iniziative di sviluppo del comparto cooperativo e delle nuove imprese cooperative, attraverso la gestione dei contributi annuali e dei patrimoni devoluti dalle cooperative aderenti a Confcooperative sul territorio regionale. I soci fondatori sono la **Confcooperative del Friuli Venezia Giulia** e l'**Associazione Regionale delle BCC del Friuli Venezia Giulia**. È sottoposto a vigilanza da parte della Regione autonoma Friuli Venezia Giulia.

NEL 2020



OLTRE
1 MILIONE
DI EURO VERSATO
DALLE BCC
DELLA REGIONE
FRIULI VENEZIA GIULIA
(PARI AL 76,61%
DEI VERSAMENTI TOTALI
RICEVUTI DAL FONDO)



OLTRE
704 MILA
EURO EROGATI



OLTRE
2,5 MILIONI
DI EURO
EROGATI PER PROGETTI
LEGATI ALLA
PROMOZIONE
E ALLO SVILUPPO
DELLA COOPERAZIONE

FONDO MUTUALISTICO VALDOSTANO



Circa **120 mila** euro versati nel 2020 per progetti legati all'avvio di nuove imprese cooperative e per il sostegno di **Irecoop Valle d'Aosta - Ente di formazione della Fédération des Coopératives Valdôtaines** che, oltre ad occuparsi dei corsi professionali per gli Enti associati, si impegna a divulgare i principi cooperativi nelle scuole. All'azione di sostegno finanziario dell'Ente si è affiancata una collaborazione tra il medesimo Ente e la BCC Valdostana per promuovere nelle scuole della regione i principi cooperativi legati all'educazione finanziaria.

NEL 2020



OLTRE
12 MILA
EURO
VERSATI DALLA BCC
VALDOSTANA
(PARI AL 12,18%
DEI VERSAMENTI TOTALI
RICEVUTI DAL FONDO)



OLTRE
120 MILA
EURO EROGATI

Fondazione Tertio Millennio Ets



Tertio
Millennio ETS

Dal 2000 la Fondazione – costituita nell'ambito del Credito Cooperativo italiano – favorisce **imprenditorialità giovanile**, promuove **programmi di microfinanza in Ecuador e Togo**, diffonde i principi e i valori della mutualità bancaria con specifiche **iniziative editoriali**, definisce azioni di **solidarietà a favore di dipendenti o ex dipendenti del Credito Cooperativo** in situazioni di disagio economico o familiare.



LABORATORIO ITALIA



107

COOPERATIVE/
ASSOCIAZIONI
DESTINATARIE
DI CONTRIBUTI
A FONDO PERDUTO



196

PROGETTI
SOSTENUTI



1,68 MILIONI
DI EURO COMPLESSIVAMENTE
EROGATI DI CUI:

665 MILA EURO

alle imprese nate dal **progetto Policoro** della Conferenza Episcopale Italiana (CEI) affiancate gratuitamente dai **Tutor** dell'Associazione **Seniores BCC**.



386 MILA EURO

alle cooperative aderenti all'**Associazione Antimafia Libera** che gestiscono beni confiscati alle mafie.



CIRCA

1.000
GIOVANI
OCCUPATI
STABILMENTE

ALFABETIZZAZIONE FINANZIARIA



Il progetto è finalizzato a **promuovere educazione finanziaria cooperativa e mutualistica nelle scuole**, con apposite pubblicazioni e il **contributo organizzativo dei Giovani Soci e Socie delle BCC.**



BANDO "MIGLIORANZI"



20 MILA EURO EROGATI

NEL BIENNIO 2020-2021

a favore di **dipendenti** o **ex dipendenti** del sistema del Credito Cooperativo (o loro familiari) in **situazioni di particolare disagio per motivi economici o di salute.**



Cooperazione oltreconfine | Ecuador



Dal 2002 il Credito Cooperativo è partner di **Codesarollo** (Banco Desarrollo de Los Pueblos) e **FEPP** (Fondo Ecuatoriano Populorum Progressio) nella promozione dell'**accesso al credito** e del miglioramento delle condizioni di vita dei campesinos, favorendo lo **sviluppo di una finanza popolare** nel Paese Andino.

DALL'INIZIO DEL PROGETTO SONO STATI MESSI A DISPOSIZIONE



OLTRE

85 MILIONI

DI DOLLARI IN FINANZIAMENTI A TASSO AGEVOLATO A FAVORE DI CODESAROLLO E FEPP in forma di finanziamenti a condizioni agevolate a favore del potenziamento delle micro e piccole imprese, progetti di microfinanza, investimenti di imprenditoria giovanile e femminile, legalizzazione delle terre di confine.



OLTRE

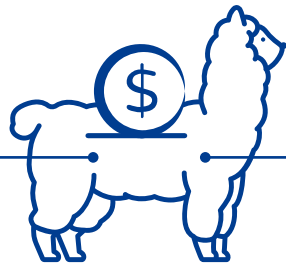
3,5 MILIONI

DI DOLLARI COME DONAZIONI per attività economico-sociali (scuole, ospedali, pannelli solari, costruzioni di sedi delle cooperative di credito, attività dei giovani e delle donne).

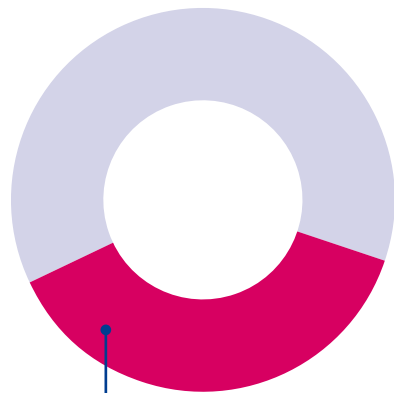
IL CAPITALE DI CODESAROLLO

Nel 2021 il Credito Cooperativo e anche alcune imprese aderenti a Confcooperative hanno sostenuto il **91%** circa dell'**aumento di capitale di Codesarollo** richiesto dalla Superintendencia de Bancos.

1.150.000
DOLLARI RACCOLTI
DALLE BCC



100 MILA
EURO RACCOLTI DA
IMPRESE COOPERATIVE



38,11%
Capitale Codesarollo
è detenuto
dal Credito Cooperativo

Il Credito Cooperativo detiene il **38,11%** del capitale di Codesarollo, per un valore di circa **7,4 milioni di dollari**. Di questi, circa **1,5 milioni** (comprensivi della capitalizzazione degli utili) sono detenuti dalla **Fondazione Tertio Millennio ETS**.



Cooperazione oltreconfine | Togo



Dal 2012 il Credito Cooperativo è a fianco degli agricoltori del Togo per contribuire a **rafforzare lo sviluppo rurale** e **l'autosufficienza alimentare**, sia attraverso il miglioramento delle condizioni di accesso al credito in zone rurali, sia attraverso uno scambio di esperienze e competenze nel

campo dell'agricoltura, in collaborazione con Coopermondo - Ong del sistema Confcooperative di cui Federcasse è socio co-fondatore.

NEL 2021



Federcasse con il Governo togolese sta ultimando le condizioni di avvio del nuovo progetto "Sviluppare ed integrare le catene del valore nell'agricoltura togolese per mezzo delle cooperative", in collaborazione con **Coopermondo** e **Fondazione Aurora**.

COOPERMONDO



Grazie alle risorse messe a disposizione da **Fondazione Tertio Millennio** ETS è stato istituito un Fondo di Garanzia per **favorire l'accesso al credito delle donne rurali** fino ad un plafond massimo di **25 milioni di franchi togolesi** (circa **32.000 euro**), attraverso un accordo tra l'**Unione delle donne rurali**, che raggruppa **152 cooperative** e coinvolge circa **3.800 socie**, e la **Fececav**, l'istituzione locale di credito cooperativo che annovera **oltre 100 mila soci**.



Per promuovere l'accesso al Fondo di Garanzia, sono stati realizzati **tre moduli di formazione** rivolti a 80 dipendenti e dirigenti di **Fececav** e **Urclec** (Union Rénovée des Caisses Locales d'Épargne et Crédit), rete di casse rurali togolesi.



Apertura di un **Punto di rappresentanza a Lomé** da parte della Coalizione Cooperativa Italiana per il Togo di cui Federcasse, Coopermondo e Fondazione Aurora sono membri.



Le banche cooperative in Europa



4.891
BANCHE LOCALI
E REGIONALI



53.105
FILIALI



114
MILIONI DI
SOCI



251
MILIONI DI
CLIENTI



978.774
COLLABORATORI



10.019
MILIARDI DI EURO
ATTIVITÀ
BANCARIE



5.432
MILIARDI
DI EURO
DEPOSITI



5.297
MILIARDI
DI EURO
CREDITI



20%
QUOTA DI MERCATO
MEDIA SUI
DEPOSITI



30%
QUOTA DI MERCATO MEDIA
SUI FINANZIAMENTI
ALLE PICCOLE E MEDIE IMPRESE

WEB

www.creditocooperativo.it

www.giovanisocibcc.it

www.idee.bcc.it



FACEBOOK

BCC Credito Cooperativo

Federcasse BCC

Giovani Soci BCC

Fondazione Tertio Millennio - Ente filantropico



TWITTER

@FedercasseBCC

@giovanisociBCC



LINKEDIN

<https://www.linkedin.com/company/federcasse/>

iDEE – Associazione delle Donne del Credito Cooperativo



YOUTUBE

BCC Credito Cooperativo-Federcasse

iDEE Associazione delle donne del CreditoCoop



INSTAGRAM

Bcc_creditocooperativo

Federcasse

giovanisocibcc



Via Torino, 153 - 00184 Roma
Tel. 06.72072623 - 614
www.creditocooperativo.it
info@federcasse.bcc.it



© Federcasse - Ecra Srl Edizioni del Credito Cooperativo

Progetto grafico e infografica: Maria Rosaria Adinolfi

Via Lucrezia Romana, 41/47 - 00178 Roma
Tel. 06.72079191 - Fax 06.72079190 - www.ecra.it - info@ecra.bcc.it

Finito di stampare nel mese di aprile 2022 da Ti Printing Srl (Roma)



Con il contributo di AzzeroCo₂, questo Bilancio di Coerenza è ad impatto zero.
L'anidride carbonica prodotta è stata compensata con un progetto di riforestazione del Delta del Po.

Con il sostegno di





www.creditocooperativo.it

